

บทที่ ๑. บทนำ

๑. หลักการและเหตุผล

ด้วยพระราชบัญญัติวินัยการเงินการคลังของรัฐ พ.ศ. ๒๕๖๑ ตามมาตรา ๗๙ ได้บัญญัติให้หน่วยงานของรัฐจัดให้มีการตรวจสอบภายใน การควบคุมภายในและการบริหารจัดการความเสี่ยง โดยให้ถือปฏิบัติตามมาตรฐานและหลักเกณฑ์ที่กระทรวงการคลังกำหนด ซึ่งกระทรวงการคลังได้กำหนดหลักเกณฑ์กระทรวงการคลังว่าด้วยมาตรฐานและหลักเกณฑ์ปฏิบัติการบริหารสำหรับหน่วยงานของรัฐ พ.ศ. ๒๕๖๒ ขึ้นเพื่อให้หน่วยงานของรัฐจัดให้มีการบริหารจัดการความเสี่ยง เพื่อให้การดำเนินงานบรรลุวัตถุประสงค์ตามยุทธศาสตร์ที่หน่วยงานกำหนดไว้

การบริหารความเสี่ยงเป็นเครื่องมือทางกลยุทธ์ที่สำคัญตามหลักการกำกับดูแลกิจการบ้านเมืองที่ดี ที่จะช่วยให้การบริหารและการตัดสินใจในด้านต่าง เพราะภายใต้สภาวะการดำเนินงานทุกหน่วยงาน ล้วนมีความเสี่ยงซึ่งเป็นความไม่แน่นอนที่อาจจะส่งผลกระทบต่อการทำงานหรือเป้าหมายของหน่วยงาน จึงจำเป็นต้องมีการบริหารจัดการความเสี่ยง โดยการระบุความเสี่ยงว่ามีปัจจัยใดบ้างที่กระทบต่อการดำเนินงานหรือเป้าหมายของหน่วยงาน วิเคราะห์ความเสี่ยงจากโอกาสและผลกระทบที่เกิดขึ้น จัดลำดับความสำคัญของความเสี่ยง กำหนดแนวทางในการจัดการความเสี่ยง เพื่อลดการสูญเสียและโอกาสที่จะทำให้เกิดความเสียหายแก่หน่วยงาน

ดังนั้นองค์การบริหารส่วนตำบลหนองสาหร่ายจึงได้จัดทำแผนการบริหารจัดการความเสี่ยงขึ้นสำหรับใช้เป็นแนวทางในการบริหารปัจจัยและควบคุมกิจการ รวมทั้งกระบวนการดำเนินงานต่าง ๆ เพื่อลดมูลเหตุที่จะทำให้เกิดความเสียหาย ให้ระดับของความเสี่ยงและผลกระทบที่จะเกิดขึ้นในอนาคต อยู่ในระดับที่สามารถยอมรับควบคุม และตรวจสอบได้

๒. วัตถุประสงค์ของแผนการบริหารจัดการความเสี่ยง

๑. เพื่อให้ผู้บริหารและพนักงานส่วนตำบล เข้าใจหลักการและกระบวนการบริหารความเสี่ยงขององค์การบริหารส่วนตำบลหนองสาหร่าย
๒. เพื่อให้ผู้ปฏิบัติงานได้รับทราบขั้นตอน และกระบวนการในการบริหารความเสี่ยง
๓. เพื่อให้มีการปฏิบัติตามกระบวนการบริหารความเสี่ยงขององค์การบริหารส่วนตำบลหนองสาหร่ายอย่างเป็นระบบและต่อเนื่อง
๔. เพื่อใช้เป็นเครื่องมือในการบริหารความเสี่ยงขององค์การบริหารส่วนตำบลหนองสาหร่าย
๕. เพื่อลดโอกาสและผลกระทบของความเสี่ยงที่จะเกิดขึ้นกับองค์การบริหารส่วนตำบลหนองสาหร่าย

๓. เป้าหมาย

๑. ผู้บริหารและพนักงานส่วนตำบล มีความรู้ความเข้าใจเรื่องการบริหารความเสี่ยง เพื่อนำไปใช้ในการดำเนินงานตามยุทธศาสตร์และแผนการดำเนินงานประจำปี ให้บรรลุตามวัตถุประสงค์และเป้าหมายที่กำหนดไว้

๒. ผู้ปฏิบัติงาน สามารถระบุความเสี่ยง วิเคราะห์ความเสี่ยง ประเมินความเสี่ยง และจัดการความเสี่ยงให้อยู่ในระดับที่ยอมรับได้

๓. สามารถนำแผนการบริหารจัดการความเสี่ยงไปใช้ในการปฏิบัติงานได้

๔. การบริหารจัดการความเสี่ยงถูกกำหนดขึ้นอย่างเหมาะสม ครอบคลุมทุกกิจกรรมใน องค์การบริหารส่วนตำบลหนองสาหร่าย

๔. นิยามความเสี่ยง

ความเสี่ยง หมายถึง โอกาสหรือเหตุไม่พึงประสงค์อาจทำให้อนาคตส่งผลกระทบต่อให้เกิดความเสียหาย ทำให้วัตถุประสงค์และเป้าหมายที่องค์กรกำหนดไว้เบี่ยงเบนไปหรือไม่ประสบผลสำเร็จ ทั้งในด้าน กลยุทธ์ การเงิน การดำเนินงาน และกฎระเบียบหรือกฎหมายที่เกี่ยวข้อง

การบริหารความเสี่ยง หมายถึง กระบวนการที่ใช้ในการบริหารจัดการปัจจัย และควบคุม กิจกรรมร่วมทั้งกระบวนการดำเนินงานต่าง ๆ เพื่อให้โอกาสที่จะเกิดเหตุการณ์ความเสี่ยงลดลง หรือผล กระทบของความเสียหายจากเหตุการณ์ความเสี่ยงลดลงอยู่ในระดับที่องค์กรยอมรับได้

การตอบสนองความเสี่ยง หมายถึง การพิจารณาคัดเลือกวิธีการที่ควรกระทำเพื่อจัดการกับ ความเสี่ยงที่อาจเกิดขึ้นตามผลการประเมินความเสี่ยง ซึ่งต้องพิจารณาในโอกาสที่จะเกิดและผลกระทบที่ จะเกิดขึ้นโดยเปรียบเทียบระดับความเสี่ยงที่เกิดกับระดับความเสี่ยงที่ยอมรับได้ และความคุ้มค่าในการ บริหารความเสี่ยงที่เหลืออยู่ วิธีการที่ใช้ในปัจจุบัน คือ

๑. การลดโอกาสของความเสี่ยง เช่น การลดโอกาสของความเสี่ยงทุจริตด้านการเงิน โดยการ วางระบบการควบคุมภายใน ได้แก่ การแบ่งแยกหน้าที่ การตรวจสอบ การสอบทาน และการระงับข้อพิพาท เป็นต้น

๒. การลดผลกระทบของความเสี่ยง คือ การลดโอกาสที่จะเกิดหรือลดผลกระทบ หรือลดทั้ง สองส่วน โดยการหาผู้ร่วมรับผิดชอบความเสี่ยง เช่น การทำประกันต่าง ๆ หรือใช้เครื่องมือป้องกันความ เสี่ยงด้านการเงิน (Hedging Instruments) เป็นต้น

๓. การยอมรับความเสี่ยง คือ การไม่ต้องทำอะไรเพิ่มเติมเนื่องจากมีความเห็นว่าความเสี่ยงมี โอกาสที่จะเกิดขึ้นน้อย และผลกระทบจากการเกิดก็น้อยด้วย

บทที่ ๒. ข้อมูลพื้นฐาน

สภาพทั่วไปและข้อมูลพื้นฐาน

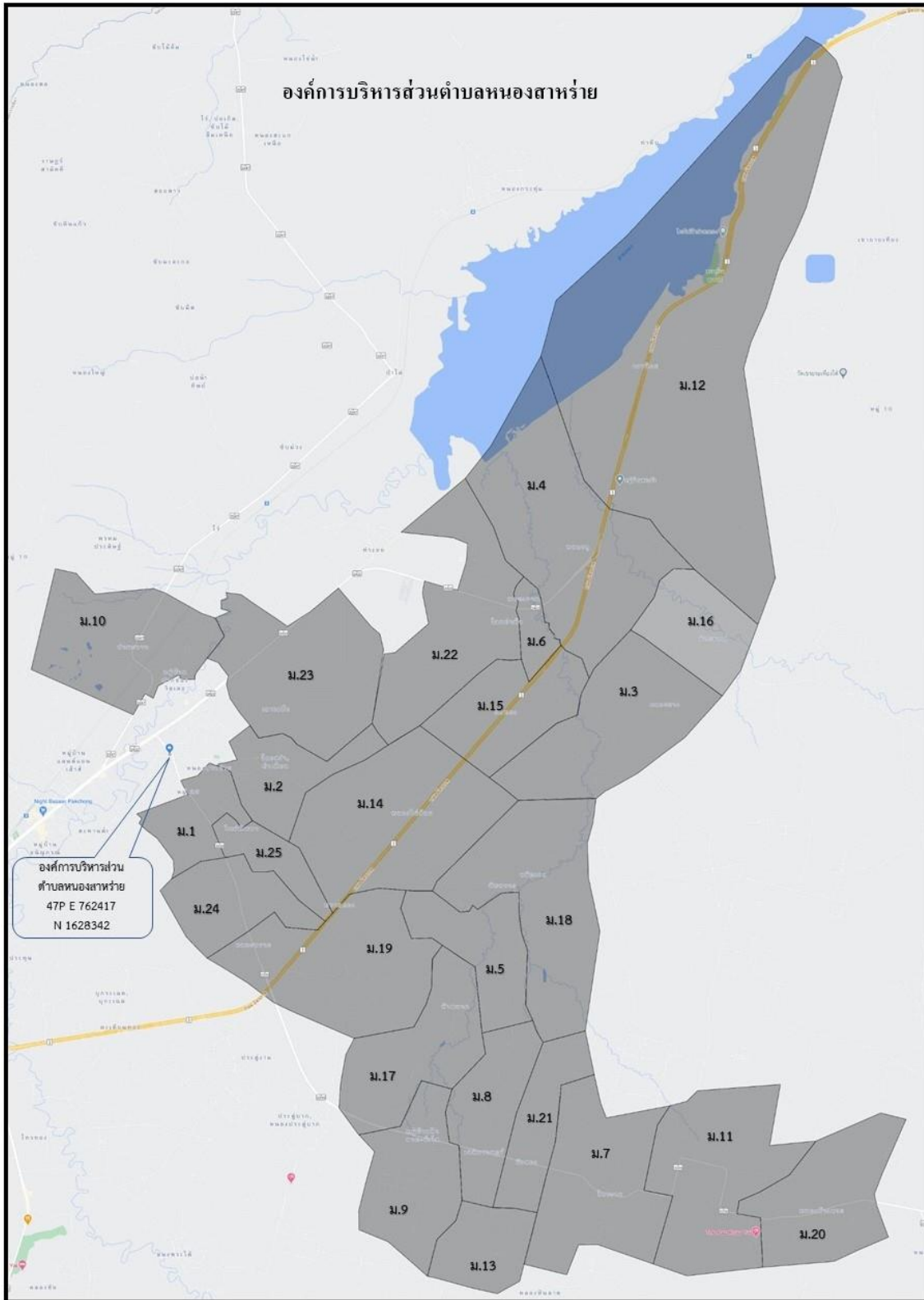
๑. ด้านกายภาพ

องค์การบริหารส่วนตำบลหนองสาหร่าย อดีตเป็นป่าดงดิบมีกลุ่มบุคคลอพยพตั้งถิ่นฐานบ้านเรือนใกล้หนองน้ำมีสาหร่ายสีเขียวเต็มไปหมดจึงได้ตั้งชื่อว่า "หนองสาหร่าย" อยู่ในเขตตำบลจันทึก อำเภอสีคิ้ว จังหวัดนครราชสีมา ในวันที่ ๒๑ พฤศจิกายน ๒๕๑๖ แยกตำบลออกจากตำบลจันทึก อำเภอสีคิ้ว เป็นตำบลหนองสาหร่าย และขึ้นกับอำเภอปากช่อง ในปี พ.ศ. ๒๕๓๗ ได้มีการประกาศใช้พระราชบัญญัติสภาตำบลและองค์การบริหารส่วนตำบล พ.ศ. ๒๕๓๗ (ราชกิจจานุเบกษา เล่ม ๑๑๑ ตอนที่ ๕๓ ก. ลงวันที่ ๒ ธันวาคม ๒๕๓๗) เป็นกฎหมายที่ใช้จัดระเบียบการบริหารงานในตำแหน่งแทนประกาศคณะปฏิวัติ ฉบับที่ ๓๒๖ ลงวันที่ ๑๓ ธันวาคม ๒๕๑๕ การปรับฐานะการบริหารงานในระดับตำบลในรูปแบบสภาตำบลหนองสาหร่าย เป็นอาคารสภา ก่อสร้างขึ้นตามเงินโครงการเงินผันในสมัย ม.ร.ว.คึกฤทธิ์ ปราโมทย์ เป็นนายกรัฐมนตรี เมื่อวันที่ ๓๐ กันยายน ๒๕๑๘ ใช้งบประมาณในการก่อสร้าง ๙๐,๐๐๐ บาท นับตั้งแต่ พ.ร.บ.สภาตำบลและองค์การบริหารส่วนตำบล พ.ศ. ๒๕๓๗ มีผลบังคับใช้เมื่อวันที่ ๒ มีนาคม ๒๕๓๘ ได้จัดตั้งเป็นองค์การบริหารส่วนตำบลหนองสาหร่าย

๑.๑ ที่ตั้งของตำบลหนองสาหร่าย และหมู่บ้านจำนวน ๒๕ หมู่บ้าน

ที่ตั้งเลขที่ - ถนนนิคมลำตะคอง ตำบลหนองสาหร่าย อำเภอปากช่อง จังหวัดนครราชสีมา
โทร/โทรสาร. ๐-๐๔๔๓๑-๕๑๐๓

แผนที่ แสดงอาณาเขตขององค์การบริหารส่วนตำบลหนองสาหร่าย



๑.๒ ลักษณะภูมิประเทศ

ทางตอนเหนือของตำบลหนองสาหร่ายมีลักษณะเป็นภูเขาและอ่างเก็บน้ำลำตะคอง เป็นที่ราบลุ่มและที่ดอน มีต้นน้ำลำตะคองไหลผ่าน ส่วนทางตอนกลางและทางตอนใต้ของตำบล เป็นที่ราบเอียงมีลำตะคอง คลองยาง และ คลองหินลับ ผ่านตำบลแล้วไหลลงสู่อ่างเก็บน้ำลำตะคอง ประชากรในพื้นที่ส่วนใหญ่ทำการเกษตร เลี้ยงสัตว์ รับจ้าง เป็นต้น

๑.๒.๑ องค์การบริหารส่วนตำบลหนองสาหร่าย มีอาณาเขตติดต่อ ดังนี้

- ▲ ทิศเหนือ ติดต่อกับ ต.จันทึก อ.ปากช่อง และตำบลคลองไผ่ อ.สีคิ้ว จ.นครราชสีมา
- ▼ ทิศใต้ ติดต่อกับ ต.วังกะทะ และ ต.ชนงพระ อ.ปากช่อง จ.นครราชสีมา
- ทิศตะวันออก ติดต่อกับ ต.คลองไผ่ อ.สีคิ้ว ต.วังไทร และ ต. คลองม่วง อ.ปากช่อง จ.นครราชสีมา
- ◀ ทิศตะวันตก ติดต่อกับ ต.ปากช่อง และต.ชนงพระ อ.ปากช่อง จ.นครราชสีมา

๑.๓ สภาพภูมิอากาศ

๑.๓.๑ สภาพภูมิอากาศ มี ๓ ฤดู คือ

- ฤดูฝน จากเดือนพฤษภาคม ถึงเดือนตุลาคม
- ฤดูหนาว จากเดือนพฤศจิกายน ถึงเดือนมกราคม
- ฤดูร้อน จากเดือนกุมภาพันธ์ ถึงเดือนเมษายน

๒. ด้านการเมือง/การปกครอง

๒.๑ ด้านการเมือง การบริหาร

ลักษณะโครงสร้างองค์การบริหารส่วนตำบลฝ่ายการเมือง ได้แก่

๑.๑ สภาองค์การบริหารส่วนตำบลหนองสาหร่าย คือ สมาชิกสภาอบต.ซึ่งได้รับเลือกตั้งจากราษฎรหมู่บ้านละ ๒ คน ปัจจุบันมีทั้งหมด ๔/ คน

หมู่ที่ ๑ บ้านโนนอุดม	น.ส.ทองเต็ม พิศาลสาสน์	
หมู่ที่ ๒ บ้านโคกสง่า	นายสมาน ปลั่งกลาง	
หมู่ที่ ๓ บ้านคลองยาง	นายกิตติศักดิ์ นุชอนงค์	
หมู่ที่ ๔ บ้านหนองคู	นายชัยภัทร ทองคล้าย	นายโชคอนันต์ ญาติกลาง
หมู่ที่ ๕ บ้านซับหวาย	นายมานพ ศรีอินทร์	นายเฉลย ฟังสันเทียะ
หมู่ที่ ๖ บ้านหนองจาน	นายประคอง ชมจันทร์	นายทองดำ สารนา
หมู่ที่ ๗ บ้านไทรงาม	นายสมหมาย พันธุ์ฤทธิ์	นายณรงค์ศักดิ์ พูลกอง
หมู่ที่ ๘ บ้านฝั่ง ๒	นายฤกษ์ วัฒนากลาง	นายชวน รัชปัญญานนท์
หมู่ที่ ๙ บ้านฝั่ง ๑๓	นายประสิทธิ์ ม่วงคราม	นายสำเร็จ อรุณรับ
หมู่ที่ ๑๐ บ้านท่ามะนาว	นายนิคม จันทะนาม	นายคำมี มูลหลวง

หมู่ที่ ๑๑ บ้านชัยยาง	น.ส.อำภา สีจะบก	นางทองกร ทำสวน
หมู่ที่ ๑๒ บ้านเขาน้อย	นายสมหวัง ดินขุนทด	
หมู่ที่ ๑๓ บ้านหนองไม้เหลือง	นายจวบ แบนขุนทด	นายสนอง รุจิสุข
หมู่ที่ ๑๔ บ้านหนองไผ่ล้อม	นางสายหยุด น้อยกลาง	น.ส.โสภา ทวีชัย
หมู่ที่ ๑๕ บ้านบ่อทอง	นางวันเพ็ญ สายจันทร์	นางไสว โหมขุนทด
หมู่ที่ ๑๖ บ้านฝายมอญ	นางจรรย์ จันท์หอม	
หมู่ที่ ๑๗ บ้านหัวสนาม	นางปุกนิภา ดีล้วน	
หมู่ที่ ๑๘ บ้านหลักเขต	น.ส.วิภาวี พัดน้อย	นายถนอม ดอกรังกุล
หมู่ที่ ๑๙ บ้านคลองทราย	น.ส.ศิริพร ฉันทากุล	
หมู่ที่ ๒๐ บ้านหนองช้างตาย	นายเมธี ยารักษ์	
หมู่ที่ ๒๑ บ้านเฉลิมราษฎร์	นายเลี้ยง ชาวบ้านกว้าง	นายทรงพล สารพานิช
หมู่ที่ ๒๒ บ้านโนนป่าตั่ว	นางลำไพ คราวจันทิก	นางวราภรณ์ จันทรา
หมู่ที่ ๒๓ บ้านเขาเสด็จ	นางน้อย สีดาวงษ์	ส.อ.ปรีชา เฉื่อยอารมณ
หมู่ที่ ๒๔ บ้านทรายทอง	นายยอด อ่อนสุวรรณ	
หมู่ที่ ๒๕ บ้านใหม่พัฒนา	นายนิคม ญาติกลาง	นางสุวรรณา โชปัญญา
ประธานสภา ชื่อ นายประสิทธิ์ ม่วงคราม		
รองประธานสภา ชื่อ นายสมาน ปลั่งกลาง		
เลขาธิการ ชื่อ นางลำไพ คราวจันทิก		

คณะผู้บริหารองค์การบริหารส่วนตำบล

องค์การบริหารส่วนตำบลหนองสาหร่าย ลาออกจากตำแหน่ง เมื่อวันที่ ๓๑ มกราคม พ.ศ.๒๕๖๒ ฝ่ายประจำ ได้แก่ พนักงานส่วนตำบล แยกเป็น

๑. ข้าราชการ	จำนวน ๓๑ คน
๒. พนักงานจ้างตามภารกิจ	จำนวน ๓๕ คน
๓. พนักงานจ้าง	จำนวน ๓๙ คน
๔. พนักงานจ้างเหมา	จำนวน ๔๐ คน

ข้อมูลอื่นๆ กำหนดตำบลหนองสาหร่ายและผู้ใหญ่บ้าน ทั้งหมด ๒๗ คน รวมสารวัตรกำนัน ประกอบไปด้วย

หมู่ที่ ๑ บ้านโนนอุดม	นายสมศักดิ์ หงษ์คำดี
หมู่ที่ ๒ บ้านโคกสง่า	นายพรพินิจ พัฒนกุล
หมู่ที่ ๓ บ้านคลองยาง	นายยุรพันธ์ ควรแย้ม
หมู่ที่ ๔ บ้านหนองคู	นายคมสัน จงสูงเนิน
หมู่ที่ ๕ บ้านชัยหวาย	นายบรรจง ฟังสันเทียะ
หมู่ที่ ๖ บ้านหนองจาน	นายทงศักดิ์ พลจันทิก
หมู่ที่ ๗ บ้านไทรงาม	น.ส.รุ่งรัศมี ศิริพันธ์
หมู่ที่ ๘ บ้านฝั่ง ๒	นายบุญนำ แก้วศรี
หมู่ที่ ๙ บ้านฝั่ง ๑๓	นายเสน่ห์ สีเป้ง
หมู่ที่ ๑๐ บ้านท่ามะนาว	นายสมพงษ์ โหจันทิก

หมู่ที่ ๑๑ บ้านชัยยาง	นายชวกร ทำสวน
หมู่ที่ ๑๒ บ้านเขาน้อย	นายยศอุบล ัญญเจริญ
หมู่ที่ ๑๓ บ้านหนองไม้เหลือง	นายบรรจบ ปราณีตพลกรัง
หมู่ที่ ๑๔ บ้านหนองไผ่ล้อม	นายจำเนียร แก่นทอง
หมู่ที่ ๑๕ บ้านบ่อทอง	นายอลงกต แซ่ฮุย
หมู่ที่ ๑๖ บ้านฝายมอญ	นายประมิตร ทองดี
หมู่ที่ ๑๗ บ้านหัวสนาม	นายพรมจันทร์ บุญเพิ่ม
หมู่ที่ ๑๘ บ้านหลักเขต	นายจักรกริช พัดน้อย
หมู่ที่ ๑๙ บ้านคลองทราย	นายสันติ ปาทาน
หมู่ที่ ๒๐ บ้านหนองช้างตาย	นายนพดล ครุฑทวารินนธ์
หมู่ที่ ๒๑ บ้านเฉลิมราษฎร์	นายธีระพล เกิดปัญญา
หมู่ที่ ๒๒ บ้านโนนป่าติว	นายสมหมาย คราวจันทิก
หมู่ที่ ๒๓ บ้านเขาเสด็จ	นายสอาด สุขจันทิก
หมู่ที่ ๒๔ บ้านทรายทอง	นางสาวแอนนา ปาทาน
หมู่ที่ ๒๕ บ้านใหม่พัฒนา	นางสาวจันทรา ชุ่มสุวรรณ

ผู้นำชุมชนในตำบลหนองสาหร่าย

๑. นายสันติ ปาทาน	กำนันตำบลหนองสาหร่าย
๒. นางสาวสรินทร์ พงษ์สว่าง	สารวัตรกำนัน
๓. นายบรรเจิด โพคำ	สารวัตรกำนัน
๔. น.ส.เดือนฉาย แสงดาว	แพทย์ประจำตำบล

จุดเด่นของพื้นที่ (ที่เอื้อต่อการพัฒนาตำบล)

๑. เป็นองค์การบริหารส่วนตำบลที่อยู่ใกล้อำเภอมากที่สุด การเดินทางสะดวก สามารถติดต่อกับหน่วยงานราชการอื่นๆในอำเภอปากช่องสะดวกทันต่อเวลาจุดเด่นที่เอื้ออำนวย
๒. สามารถใช้พื้นที่เขตอ่างน้ำลำตะคองเป็นแหล่งท่องเที่ยว และ ทำสวนสาธารณะ สวนสุขภาพ
๓. มีแหล่งท่องเที่ยวเพิ่ม เช่น โรงไฟฟ้าลำตะคองชลภาวัฒนา กังหันลม วัดถ้ำพระธาตุ เป็นต้น

๒.๒ การปกครองและพื้นที่รับผิดชอบ

องค์การบริหารส่วนตำบลหนองสาหร่ายมีพื้นที่ทั้งหมดประมาณ ๙๒,๐๓๙ ไร่ ๑๗๙ ตารางกิโลเมตร โดยเป็นพื้นที่ในเขตเทศบาลประมาณ ๔.๓๒ ตารางกิโลเมตร หรือประมาณ ๒,๗๑๗ ไร่

ตราสัญลักษณ์องค์การบริหารส่วนตำบลหนองสาหร่าย



คำอธิบายตราเครื่องหมายขององค์การบริหารส่วนตำบลหนองสาหร่าย

ขนาด : เป็นตรารูปวงกลมขนาดเส้นผ่าศูนย์กลาง ๕ เซนติเมตร

ขอบเบื้องบนระบุข้อความย่อว่า “อบต.หนองสาหร่าย” และขอบเบื้องล่างระบุคำย่อว่า “อ.ปากช่อง จ.นครราชสีมา” ตอนกลางของตราเครื่องหมายองค์การบริหารส่วนตำบลหนองสาหร่าย มีรูปต่างๆบรรจุอยู่ดังนี้

รูปภูเขา หมายถึง ความหนักแน่น มั่นคง ความอุดมสมบูรณ์

รูปดวงอาทิตย์ หมายถึง แสงสว่างความรุ่งเรืองและความเที่ยงธรรม

รูปก้อนเมฆ หมายถึง การทำงานเป็นกลุ่มก้อนมีความชุ่มชื้น ร่มเย็น

รูปอ่างเก็บน้ำ หมายถึง ความอุดมสมบูรณ์มากด้วยพืชพรรณธัญญาหารและทุ่งหญ้า

๓. ประชากร

ตารางที่ ๑ แสดงจำนวนประชากรจำแนกตามหมู่บ้าน

หมู่	ชื่อบ้าน	จำนวนครัวเรือน	จำนวนประชากร		
			ชาย	หญิง	รวม
๑	โนนอุดม	๙๘๑	๑,๐๕๔	๑,๑๒๓	๒,๑๗๗
๒	โคกสง่า	๒,๑๙๑	๒,๐๐๔	๒,๑๘๗	๔,๑๙๑
๓	คลองยาง	๓๗๑	๔๙๐	๔๕๖	๙๔๖
๔	หนองคู	๑,๔๘๘	๑,๔๘๘	๑,๒๖๐	๒,๗๔๘
๕	ซับหวาย	๒๑๙	๒๗๙	๒๗๐	๕๔๙

หมู่	ชื่อบ้าน	จำนวน ครัวเรือน	จำนวนประชากร		
			ชาย	หญิง	รวม
๖	หนองจาน	๒๘๑	๓๔๒	๓๘๐	๗๒๒
๗	ไทรงาม	๕๗๔	๔๙๗	๔๘๕	๙๘๕
๘	ฝั่ง ๒	๔๐๐	๓๑๑	๓๔๕	๖๕๖
๙	ฝั่ง ๑๓	๖๑๒	๓๘๑	๔๐๓	๗๘๔
๑๐	ท่ามะนาว	๑,๑๔๑	๑,๑๐๕	๑,๑๕๒	๒,๒๕๗
๑๑	ชัยบาง	๘๐๘	๖๖๗	๖๗๓	๑,๓๔๐
๑๒	เขาน้อย	๗๓๗	๙๐๘	๗๘๑	๑,๖๘๙
๑๓	หนองไม้เหลือง	๑๘๐	๒๐๕	๒๑๗	๔๒๒
๑๔	หนองไผ่ล้อม	๕๙๒	๕๐๗	๕๓๒	๑,๐๓๙
๑๕	บ่อทอง	๔๔๒	๗๓๗	๗๔๔	๑,๔๘๑
๑๖	ฝายมอญ	๑๘๔	๓๕๘	๓๒๔	๖๘๒
๑๗	หัวสนาม	๖๖๘	๗๔๗	๗๙๔	๑,๕๔๑
๑๘	หลักเขต	๓๕๕	๔๙๒	๔๘๓	๙๗๕
๑๙	คลองทราย	๗๕๔	๗๔๐	๗๕๘	๑,๔๙๘
๒๐	หนองข้างตายน	๒๗๘	๒๖๒	๒๕๕	๕๑๗
๒๑	เฉลิมพระเกียรติ	๓๕๐	๒๓๓	๒๘๐	๕๑๓
๒๒	โนนป่าตี้ว	๔๕๓	๕๙๙	๖๔๑	๑,๒๔๐
๒๓	เขาเสด็จ	๘๓๗	๖๐๗	๕๗๑	๑,๑๗๘
๒๔	ทราบทอง	๔๑๘	๔๙๘	๕๕๓	๑,๐๕๑
๒๕	ใหม่พัฒนา	๖๒๑	๗๙๔	๘๗๒	๑,๖๖๖
รวม		๑๕,๙๓๕	๑๖,๓๑๕	๑๖,๕๓๙	๓๒,๘๕๗

๓. สภาพทางสังคม

๓.๑ สถานศึกษา

-โรงเรียนประถมศึกษา (สปช.) ๖ แห่ง ประกอบด้วย

ชื่อโรงเรียน	บุคลากร	จำนวนครูและนักเรียน (คน)			หมายเหตุ
		ชาย	หญิง	รวม	
โรงเรียนไตรรัตน์วิทยาคาร	ครู	๘	๒๓	๓๑	
	นักเรียน	๑๙๑	๑๕๕	๓๔๖	
โรงเรียนบ่อทอง	ครู	-	๓	๓	
	นักเรียน	๓๐	๓๒	๖๒	
โรงเรียนซับหวาย	ครู	๒	๕	๗	
	นักเรียน	๕๖	๔๖	๑๐๒	
โรงเรียนบ้านคลองยาง	ครู	๑๐	๑๗	๒๗	
	นักเรียน	๒๔๘	๒๒๔	๔๗๒	
โรงเรียนนิคมชลประทานสงเคราะห์	ครู	๓	๕	๘	
	นักเรียน	๗๑	๕๙	๑๓๐	
โรงเรียนนิคมสร้างตนเองลำตะคอง๑	ครู	๕	๑๖	๒๑	
	นักเรียน	๑๐๒	๘๑	๑๘๓	
โรงเรียนบ้านท่ามะนาว	ครู	๑	๒	๓	
	นักเรียน	๔๗	๒๔	๗๑	

- ศูนย์พัฒนาเด็กเล็ก ๕ แห่ง ประกอบด้วย

ที่	ชื่อโรงเรียน	บุคลากร	จำนวนครูและนักเรียน (คน)			หมายเหตุ
			ชาย	หญิง	รวม	
๑	ศูนย์พัฒนาเด็กเล็กบ้านโคกสง่า	ผดด.	-	-	๔	
		นักเรียน	๓๒	๒๗	๕๙	
๒	ศูนย์พัฒนาเด็กเล็กบ้านหนองคู	ผดด.	-	-	๓	
		นักเรียน	๓๔	๒๒	๕๖	
๓	ศูนย์พัฒนาเด็กเล็กบ้านหัวสนาม	ผดด.	-	-	๓	
		นักเรียน	๑๐	๑๐	๒๐	
๔	ศูนย์พัฒนาเด็กเล็กบ้านซับหวาย	ผดด.	-	-	๒	
		นักเรียน	๑๓	๙	๒๒	
๕	ศูนย์พัฒนาเด็กเล็กนิคมชลประทานสงเคราะห์	ผดด.	-	-	๒	
		นักเรียน	๗	๑๓	๒๐	

๓.๒ สาธารณสุข

โรงพยาบาลส่งเสริมสุขภาพตำบล ๒ แห่ง ประกอบด้วย

๑. โรงพยาบาลส่งเสริมสุขภาพชุมชนเฉลิมพระเกียรติ
๒. โรงพยาบาลส่งเสริมสุขภาพชุมชนบ่อทอง

๓.๓ อาชญากรรม

ความปลอดภัยในชีวิตและทรัพย์สิน

-สถานีตำรวจ ๑ แห่ง

คือ สถานีตำรวจภูธรตำบลหนองสาหร่าย ตั้งอยู่หมู่ที่ ๑๔ บ้านหนองไผ่ล้อม

-สถานีดับเพลิง - แห่ง

-ป้อมยาม/จุดตรวจประจำหมู่บ้าน ๒๕ แห่ง

๔. ระบบบริการพื้นฐาน

จำนวนหมู่บ้าน เป็นเขตองค์การบริหารส่วนตำบลหนองสาหร่าย เต็มพื้นที่ ๒๐ หมู่ ประกอบด้วย หมู่ที่ ๓ , ๔ , ๕ , ๖ , ๗ , ๘ , ๙ , ๑๑ , ๑๒ , ๑๓ , ๑๔ , ๑๕ , ๑๖ , ๑๗ , ๑๘ , ๑๙ , ๒๐ , ๒๑ , ๒๒ , ๒๔ และอยู่ในเขตเทศบาลเมืองปากช่อง เป็นบางส่วน ๕ หมู่ ประกอบด้วย หมู่ที่ ๑ , ๒ , ๑๐ , ๒๓ , ๒๕ ท้องถิ่นอื่นในเขตองค์การบริหารส่วนตำบล จำนวนเทศบาล ๑ แห่ง คือเทศบาลเมืองปากช่อง

๔.๑ การคมนาคม

เส้นทางการคมนาคมที่จำเป็นมี ๒ สาย ประกอบด้วย

- ถนนสายนิคมลำตะคอง เป็นถนนลาดยางสายหลัก เชื่อมหมู่บ้านในเขตตำบลหนองสาหร่าย และเขตตำบลอื่นๆ ระยะทาง ๕๐ กิโลเมตร

- ถนนสายวังไทร-ซับพลู เป็นถนนลาดยางเชื่อมเขตตำบลหนองสาหร่าย (เพราะมีหมู่บ้าน ๔ หมู่) กับ ตำบลวังไทร สภาพชำรุดบางช่วง ระยะทาง ๓๐ กิโลเมตร เส้นทางการเชื่อมระหว่างหมู่บ้าน มีถนนลาดยาง ถนนคสล. ถนนหินคลุก

ที่	ชื่อหมู่บ้าน	ระยะทาง ตลอดสาย ทาง (ม.)	จำนวน สายทาง (สาย)	ประเภทผิวจราจร				หมายเหตุ
				ค ส ล . (ม.)	ลาดยาง (ม.)	ลูกรัง/หิน คลุก (ม.)	ทางล้าลอง (ม.)	
๑	โนนอุดม	๕,๑๐๐		๔,๐๐๐	๑,๑๐๐			
๒	โคกสง่า	๕,๘๐๐		๔,๓๐๐		๑,๕๐๐		
๓	คลองยาง	๑,๐๑๐		๑,๐๑๐				
๔	หนองคู	๔,๗๕๐		๔,๒๐๐	๕๕๐			
๕	ซับหวาย	๓,๓๔๕		๓,๓๔๕				
๖	หนองจาน	๒,๑๐๐		๙๐๐	๑,๒๐๐			
๗	ไทรงาม	๑,๗๒๐		๑,๕๒๐	๒๐๐			
๘	ฝั่ง ๒	๔,๐๕๙		๑,๑๕๙	๒,๙๐๐			
๙	ฝั่ง ๑๓	๓,๙๓๐		๒,๗๐๐	๑,๒๓๐			
๑๐	ท่ามะนาว	๕,๒๐๐		๒,๘๐๐	๒,๔๐๐			
๑๑	ซับยาง	๓,๓๐๐		๒,๑๐๐	๑,๒๐๐			
๑๒	เขาน้อย	๒,๔๐๐		๒,๔๐๐				
๑๓	หนองไม้เหลือง	๒,๙๑๘		๒,๒๖๐	๖๕๘			
๑๔	หนองไผ่ล้อม	๑,๓๐๐		๑,๓๐๐				
๑๕	บ่อทอง	๒,๕๐๐		๒,๕๐๐				
๑๖	ฝายมอญ	๑,๖๕๐		๑,๖๕๐				
๑๗	หัวสนาม	๓,๘๐๐		๓,๘๐๐				
๑๘	หลักเขต	๖,๒๕๐		๓,๒๕๐		๓,๐๐๐		
๑๙	คลองทราย	๑,๖๐๐		๑,๖๐๐				
๒๐	หนองข้างต่าย	๒,๓๕๐		๒,๓๕๐				
๒๑	เฉลิมราษฎร์	๒,๘๖๐		๒,๕๖๐	๓๐๐			
๒๒	โนนป่าตี้ว	๓,๘๐๐		๓,๘๐๐				
๒๓	เขาเสด็จ	๓,๖๒๐		๓,๖๒๐				
๒๔	ทรายทอง	๓,๓๖๐		๓,๓๖๐				
๒๕	ใหม่พัฒนา	๒,๐๐๐		๒,๐๐๐				

๔.๒ การไฟฟ้า

องค์การบริหารส่วนตำบลหนองสาหร่ายมี ๒๕ หมู่บ้าน มีไฟฟ้าครบทุกหมู่บ้านแต่ไม่ครบทุกครัวเรือน

๔.๓ การโทรคมนาคม

ที่ทำกาไปรษณีย์	-	แห่ง
สถานโทรคมนาคมอื่นๆ	-	แห่ง
โทรศัพท์สาธารณะ	๑๐	แห่ง
วิทยุชุมชน	-	แห่ง

๕.ระบบเศรษฐกิจ

สภาพทางเศรษฐกิจ การประกอบอาชีพ ประชากรในพื้นที่ส่วนใหญ่ประกอบอาชีพเกษตรกรรมเป็นหลัก ได้แก่ ทำสวน สวนน้อยหน่า สวนกล้วย สวนขนุน สวนมะม่วง ทำไร่ ไร่มันสำปะหลัง ไร่ข้าวโพด ไร่อ้อย พื้นที่ดินส่วนใหญ่เป็นของทหาร ชาวบ้านต้องเช่าที่ราชพัสดุ ทำกินมีทั้งที่เกษตรกรเป็นเจ้าของและที่ต้องเช่า แยกเป็นดังนี้

- การเกษตรกรรม ๕๐ %	- ปศุสัตว์ ๓๐ %
- ค่าขาย ธุรกิจทั่วไป ๕ %	- รับราชการ ๕ %
- รับจ้างทั่วไป ๑๐ %	

หน่วยธุรกิจในเขตองค์การบริหารส่วนตำบล

- ปั้มน้ำมันและก๊าซ ๑๐ แห่ง	- โรงงานอุตสาหกรรม ๑๓ แห่ง
- บริษัท/ห้างหุ้นส่วนจำกัด ๙ แห่ง	- ร้านค้า ๒๐๗ แห่ง

๖. ศาสนา ประเพณี วัฒนธรรม

สถาบันและองค์กรทางศาสนา

- วัด/สำนักสงฆ์ ๑๔ แห่ง	ประกอบด้วย	
๑. วัดไตรรัตน์ ม.๔	๒. วัดเขาน้อย ม.๑๒	๓. วัดบ่อทอง ม.๑๕
๔. วัดคลองยาง ม.๓	๕. วัดใหม่คลองยาง ม.๘	๖. วัดหัวสนาม ม.๑๗
๗. วัดศรีสำราญ ม.๙	๘. วัดราษฎร์บำรุง ม.๒๑	๙. วัดพุทธนิคม ม.๑๑
๑๐. วัดถ้ำพระธาตุ ม.๒๐	๑๑. วัดฝั่ง ๑๖ ม.๑๓	๑๒. วัดท่ามะนาว ม.๑๐
๑๓. วัดทรายทอง ม.๒๔	๑๔. วัดหนองไผ่ล้อม ม.๑๔	

๗. ทรัพยากรธรรมชาติ

แหล่งน้ำธรรมชาติ

ลำน้ำ , ลำห้วย	๒	สาย
บึง , หนอง	-	แห่ง

แหล่งน้ำที่สร้างขึ้น

ฝาย	๑๕	แห่ง
บ่อน้ำบาดาล	๓๙๖	แห่ง
แหล่งน้ำผิวดิน	๑	แห่ง
ลำคลอง	๑	แห่ง
สระน้ำ	๑๑	แห่ง
น้ำซับ	-	แห่ง
บ่อน้ำตื้น	๑๖	แห่ง
บ่อโยก	๑๙๕	แห่ง
บ่อสูบน้ำ	๒๐๖	แห่ง
ประปาหมู่บ้าน	๕๖	แห่ง
อ่างเก็บน้ำ	๑	แห่ง

๘. ยุทธศาสตร์

ยุทธศาสตร์ที่ ๑ การสานต่อแนวทางพระราชดำริ (พัฒนาแหล่งน้ำ)

ยุทธศาสตร์ที่ ๒ การพัฒนาการศึกษา

ยุทธศาสตร์ที่ ๓ การพัฒนาการเกษตร

ยุทธศาสตร์ที่ ๔ การพัฒนาสังคม

ยุทธศาสตร์ที่ ๕ การพัฒนาสาธารณสุข

ยุทธศาสตร์ที่ ๖ การพัฒนาโครงสร้างพื้นฐาน

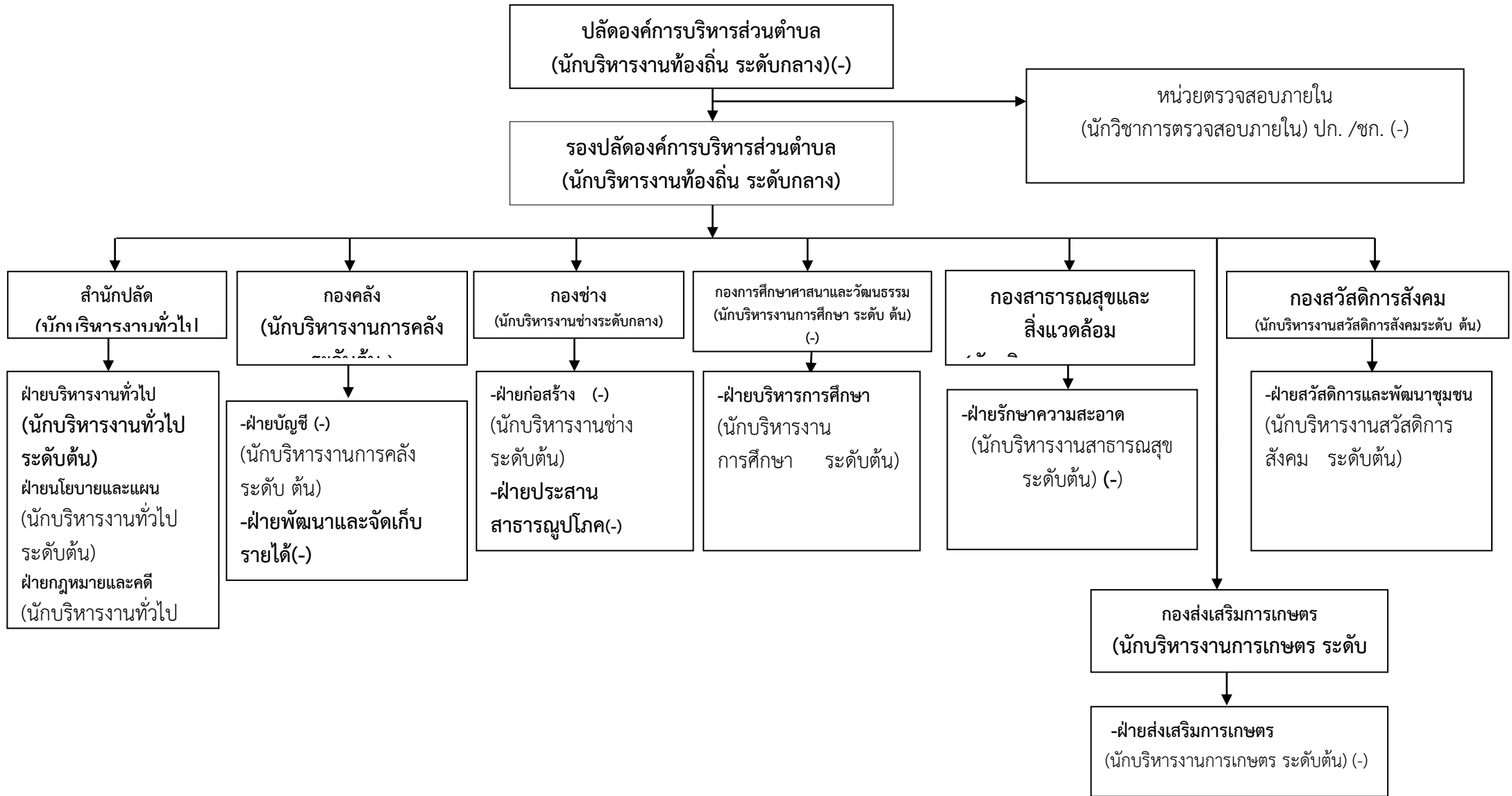
ยุทธศาสตร์ที่ ๗ การพัฒนาการท่องเที่ยว ศาสนาวัฒนธรรม ประเพณีและกีฬา

ยุทธศาสตร์ที่ ๘ การบริหารจัดการบ้านเมืองที่ดี

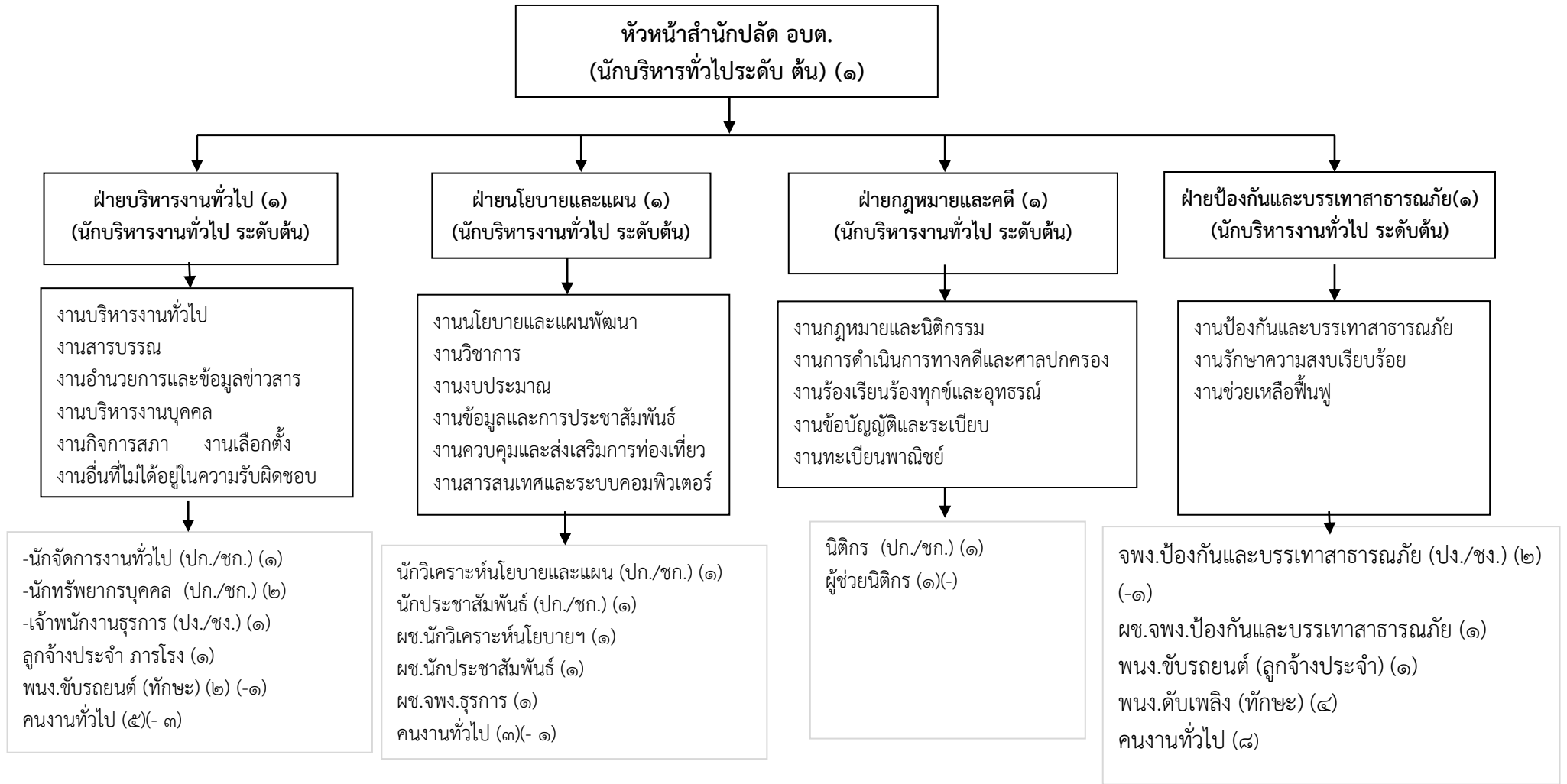
ยุทธศาสตร์ที่ ๙ การรักษาความปลอดภัยในชีวิตและทรัพย์สิน

ยุทธศาสตร์ที่ ๑๐ การอนุรักษ์ทรัพยากรธรรมชาติและสิ่งแวดล้อม

โครงสร้างการแบ่งส่วนราชการองค์การบริหารส่วนตำบล ประเภทสามัญ
ขององค์การบริหารส่วนตำบลหนองสอหาราย อำเภอปากช่อง จังหวัดนครราชสีมา

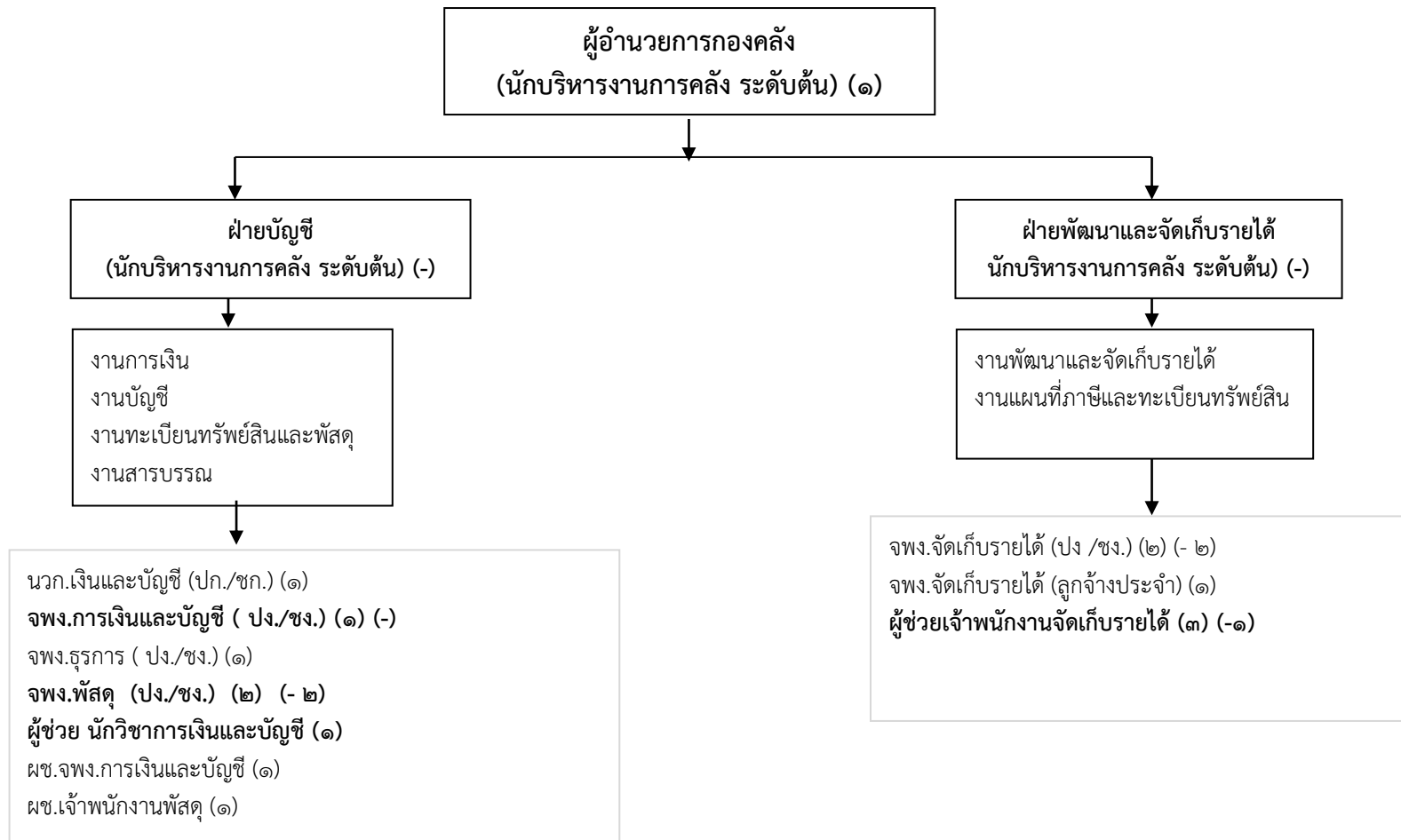


โครงสร้างสำนักงานปลัด อบต.



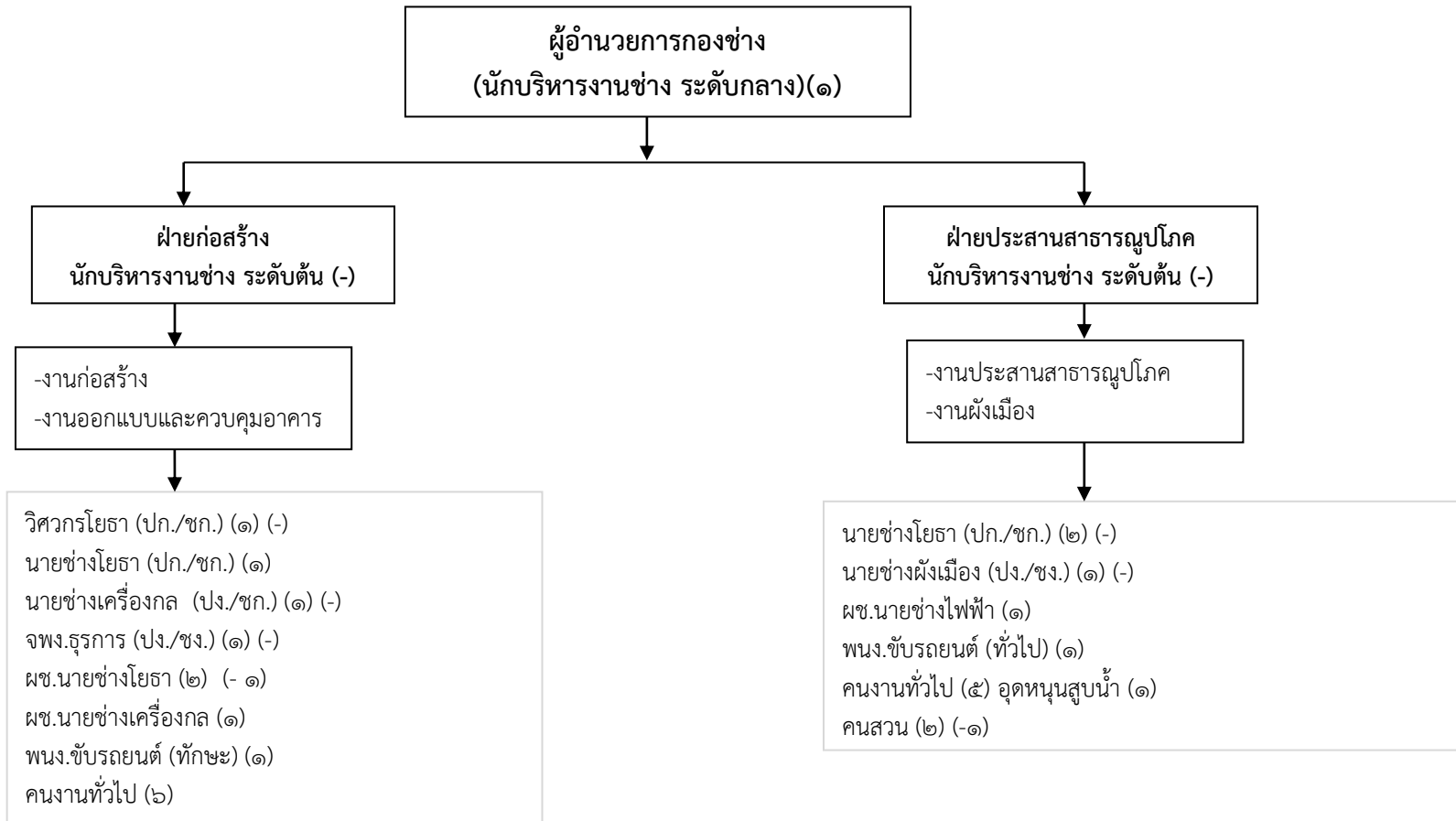
ระดับ	อำนาจการท้องถิ่น			วิชาการ				ทั่วไป			ลูกจ้างประจำ	พนักงานจ้าง		รวม
	ต้น	กลาง	สูง	ปฏิบัติการ	ชำนาญการ	ชำนาญการพิเศษ	เชี่ยวชาญ	ปฏิบัติงาน	ชำนาญงาน	อาวุโส		ภารกิจ	ทั่วไป	
	จำนวน	๕	-	-	๓	๓	-	-		๒	-	๒	๙	๑๒

โครงสร้างกองคลัง



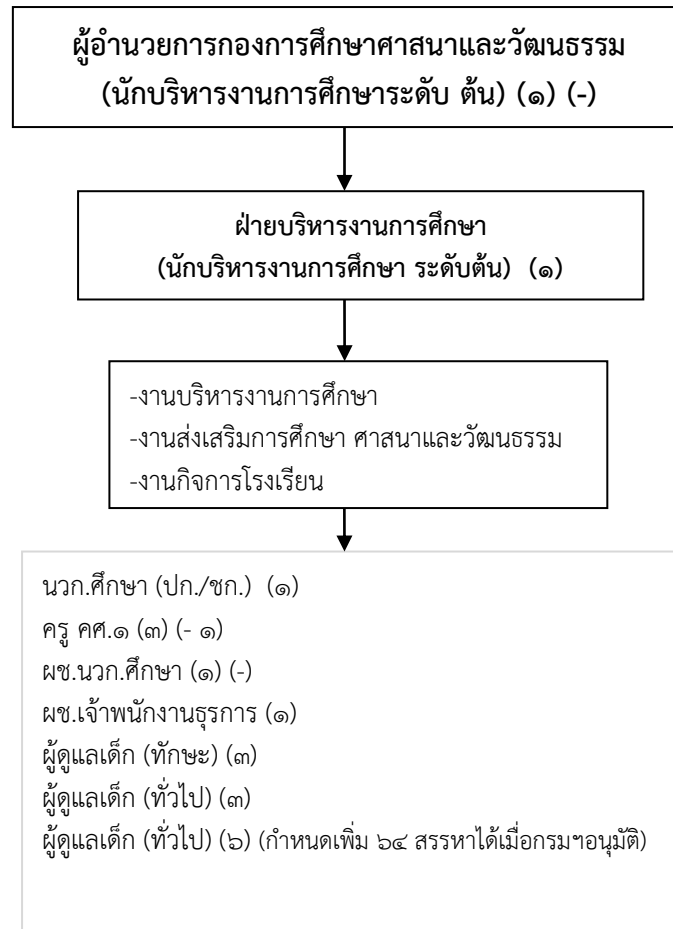
ระดับ	อำนวยการท้องถิ่น			วิชาการ				ทั่วไป			ลูกจ้างประจำ	พนักงานจ้าง		รวม
	ต้น	กลาง	สูง	ปฏิบัติการ	ชำนาญการ	ชำนาญการพิเศษ	เชี่ยวชาญ	ปฏิบัติงาน	ชำนาญงาน	อาวุโส		ภารกิจ	ทั่วไป	
จำนวน	๑	-	-	-	๑	-	-	-	๑	-	๑	๕	-	๙

โครงสร้างกองช่าง



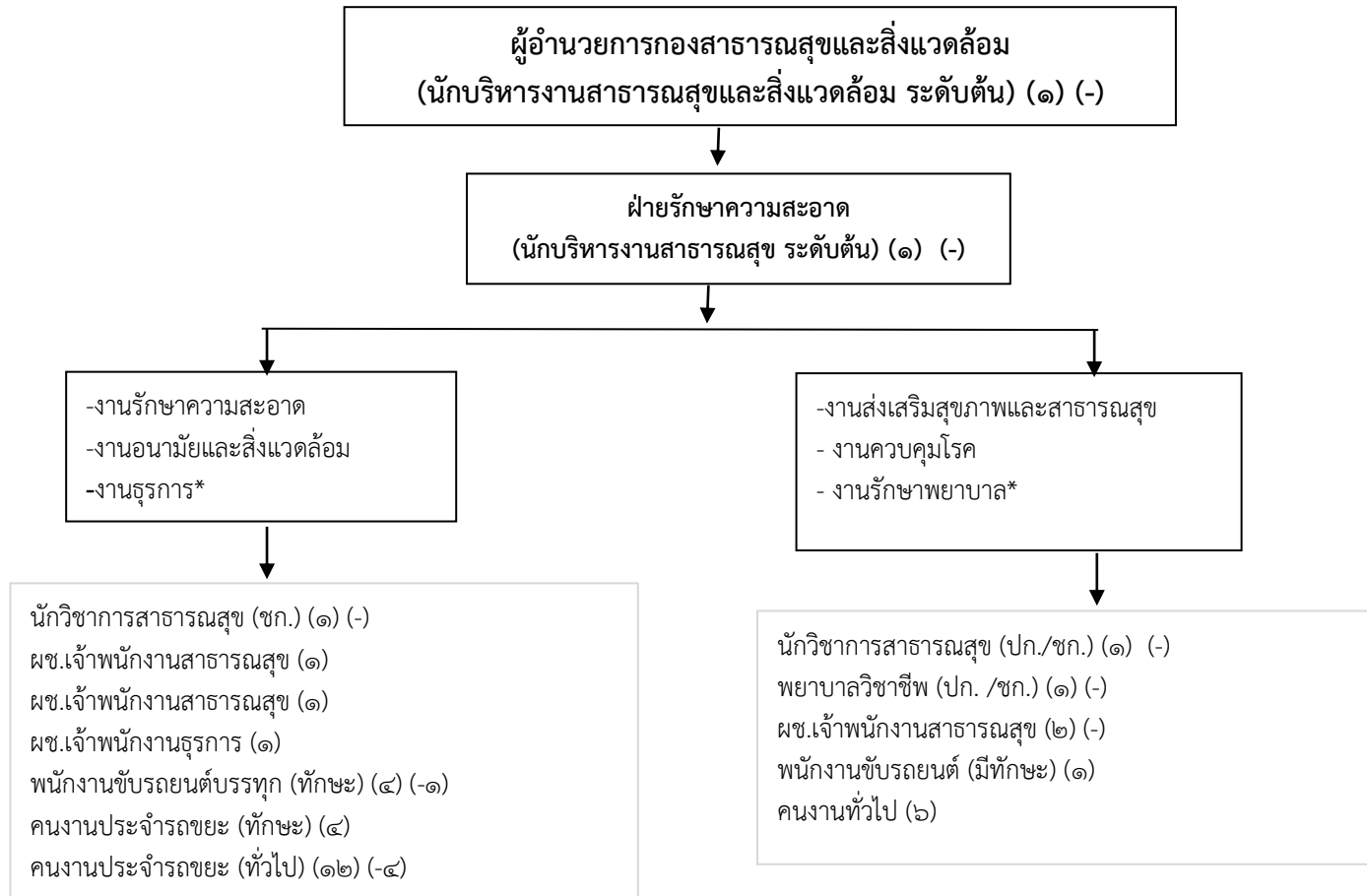
ระดับ	ผู้อำนวยการท้องถิ่น			วิชาการ				ทั่วไป			ลูกจ้างประจำ	พนักงานจ้าง		รวม
	ต้น	กลาง	สูง	ปฏิบัติการ	ชำนาญการ	ชำนาญการพิเศษ	เชี่ยวชาญ	ปฏิบัติงาน	ชำนาญงาน	อาวุโส		ภารกิจ	ทั่วไป*	
จำนวน		๑	-	-	-	-	-	-	๒	-	-	๔	๑๓	๒๐

โครงสร้างกองการศึกษา ศาสนาและวัฒนธรรม



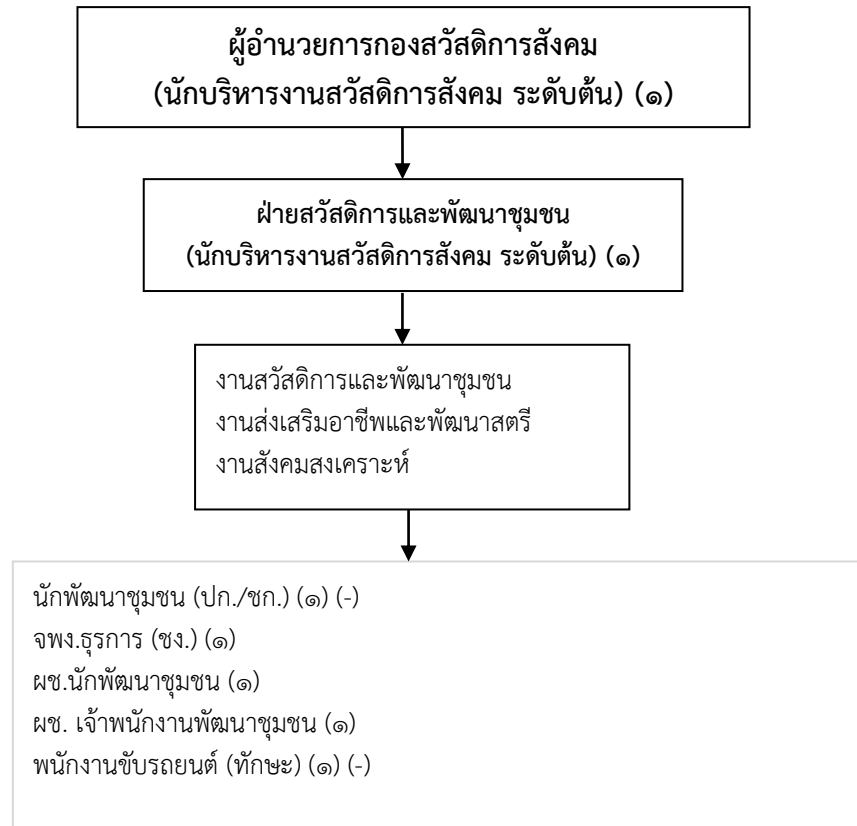
ระดับ	ผู้อำนวยการท้องถิ่น			วิชาการ				ทั่วไป			ลูกจ้างประจำ	พนักงานจ้าง		รวม
	ต้น	กลาง	สูง	ปฏิบัติการ	ชำนาญการ	ชำนาญการพิเศษ	เชี่ยวชาญ	ปฏิบัติงาน	ชำนาญงาน	อาวุโส		ภารกิจ	ทั่วไป*	
จำนวน	๑	-	-	๒	๑	-	-	-	-	-	-	๔	๓	๑๑

โครงสร้างกองสาธารณสุขและสิ่งแวดล้อม



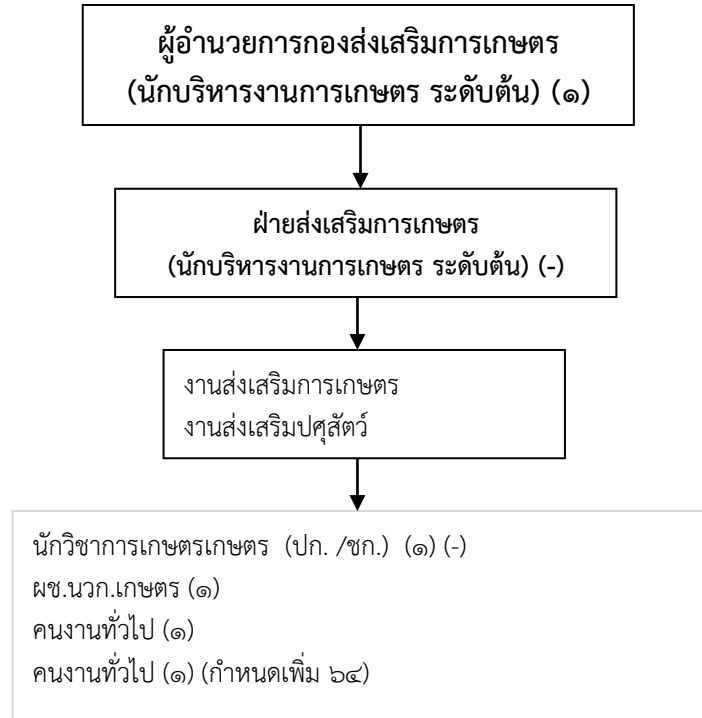
ระดับ	อำนวยการท้องถิ่น			วิชาการ				ทั่วไป			ลูกจ้างประจำ	พนักงานจ้าง		รวม
	ต้น	กลาง	สูง	ปฏิบัติการ	ชำนาญการ	ชำนาญการพิเศษ	เชี่ยวชาญ	ปฏิบัติงาน	ชำนาญงาน	อาวุโส		ภารกิจ	ทั่วไป*	
จำนวน	-	-	-	-	-	-	-	-	-	-	-	๑๓	๑๔	๒๗

โครงสร้างกองสวัสดิการสังคม



ระดับ	อำนวยการท้องถิ่น			วิชาการ				ทั่วไป			ลูกจ้างประจำ	พนักงานจ้าง		รวม
	ต้น	กลาง	สูง	ปฏิบัติการ	ชำนาญการ	ชำนาญการพิเศษ	เชี่ยวชาญ	ปฏิบัติงาน	ชำนาญงาน	อาวุโส		ภารกิจ	ทั่วไป	
จำนวน	๒	-	-	-	-	-	-	-	๑	-	-	๒	-	๕

โครงสร้างกองส่งเสริมการเกษตร



ระดับ	อำนวยการท้องถิ่น			วิชาการ				ทั่วไป			ลูกจ้างประจำ	พนักงานจ้าง		รวม
	ต้น	กลาง	สูง	ปฏิบัติการ	ชำนาญการ	ชำนาญการพิเศษ	เชี่ยวชาญ	ปฏิบัติงาน	ชำนาญงาน	อาวุโส		ภารกิจ	ทั่วไป*	
จำนวน	๑	-	-	-	-	-	-	-	-	-	-	๑	๑	๓

บทที่ ๓. แนวทางการบริหารความเสี่ยง

๑. แนวทางการบริหารความเสี่ยง

แนวทางการดำเนินการบริหารความเสี่ยงขององค์การบริหารส่วนตำบลหนองสาหร่าย แบ่งออกเป็นระยะดังนี้

ระยะที่ ๑ การเริ่มต้นและพัฒนา ประกอบด้วย

- ๑) กำหนดนโยบายหรือแนวทางในการบริหารความเสี่ยงขององค์กร
- ๒) ระบุปัจจัยเสี่ยง ประเมินโอกาสและผลกระทบจากปัจจัยเสี่ยง
- ๓) วิเคราะห์และจัดลำดับความสำคัญของปัจจัยเสี่ยง
- ๔) จัดทำแผนการบริหารความเสี่ยงของปัจจัยเสี่ยงที่อยู่ในระดับสูง และสูงมาก รวมทั้งปัจจัยเสี่ยง

ที่อยู่ในระดับปานกลาง

- ๕) สื่อสารทำความเข้าใจเกี่ยวกับแผนบริหารความเสี่ยงให้ผู้ปฏิบัติงานขององค์กร และสามารถ

นำไปปฏิบัติได้

- ๖) รายงานความก้าวหน้าของการดำเนินงานตามแผนบริหารความเสี่ยง
- ๗) รายงานสรุปการประเมินผลความสำเร็จของการดำเนินการตามแผนบริหารความเสี่ยง

ระยะที่ ๒ การพัฒนาสู่ความยั่งยืน

- ๑) ทบทวนแผนการบริหารความเสี่ยงปีที่ผ่านมา
- ๒) พัฒนาระบบการบริหารความเสี่ยงสำหรับความเสี่ยงแต่ละประเภท
- ๓) ผลักดันให้มีการบริหารความเสี่ยงทั่วทั้งองค์กร
- ๔) พัฒนาขีดความสามารถพนักงานส่วนตำบลในการดำเนินการบริหารความเสี่ยง

๒. คณะทำงานบริหารความเสี่ยง

องค์การบริหารส่วนตำบลหนองสาหร่าย แต่งตั้งคณะกรรมการบริหารความเสี่ยง โดยมีองค์ประกอบและอำนาจหน้าที่ ดังนี้

๑. รองปลัด อบต. รักษาราชการ ปลัด อบต.	ประธานกรรมการ
๒. หัวหน้าสำนักปลัด	กรรมการ
๓. ผู้อำนวยการกองคลัง	กรรมการ
๔. ผู้อำนวยการกองช่าง	กรรมการ
๕. ผู้อำนวยการกองการศึกษา ศาสนาและวัฒนธรรม	กรรมการ
๖. ผู้อำนวยการกองส่งเสริมการเกษตร	กรรมการ
๗. ผู้อำนวยการกองสาธารณสุขและสิ่งแวดล้อม	กรรมการ
๘. ผู้อำนวยการกองสวัสดิการสังคม	กรรมการ
๙. หัวหน้าฝ่ายบริหารงานทั่วไป	กรรมการ
๑๐. หัวหน้าฝ่ายกฎหมายและคดี	กรรมการ

๑๑. หัวหน้าฝ่ายนโยบายและแผน	กรรมการ
๑๒. หัวหน้าฝ่ายป้องกันและบรรเทาสาธารณภัย	กรรมการ
๑๓. หัวหน้าฝ่ายบริหารการศึกษา	กรรมการ
๑๔. หัวหน้าฝ่ายสวัสดิการและพัฒนาชุมชน	กรรมการ
๑๕. หัวหน้าฝ่ายบัญชี	กรรมการ
๑๖. หัวหน้าฝ่ายพัฒนาและจัดเก็บรายได้	กรรมการ
๑๗. หัวหน้าฝ่ายก่อสร้าง	กรรมการ
๑๘. หัวหน้าฝ่ายประสานสาธารณูปโภค	กรรมการ
๑๙. หัวหน้าฝ่ายรักษาความสะอาด	กรรมการ
๒๐. หัวหน้าฝ่ายส่งเสริมการเกษตร	กรรมการ
๒๑. นักจัดการงานทั่วไป	กรรมการ/เลขานุการ

โดยให้ผู้ที่ได้รับการแต่งตั้งมีความรับผิดชอบตามหลักเกณฑ์ปฏิบัติการบริหารจัดการความเสี่ยง
สำหรับหน่วยงานของรัฐ ดังนี้

- (๑) จัดทำแผนการบริหารจัดการความเสี่ยง
- (๒) ติดตามประเมินผลการบริหารจัดการความเสี่ยง
- (๓) จัดทำรายงานผลตามแผนการบริหารจัดการความเสี่ยง
- (๔) พิจารณาทบทวนแผนการบริหารจัดการความเสี่ยง

บทที่ ๔. การบริหารจัดการความเสี่ยง

กระบวนการบริหารความเสี่ยง เป็นกระบวนการที่ใช้ในการระบุ วิเคราะห์ ประเมิน และจัดลำดับความเสี่ยงที่มีผลกระทบต่อการบรรลุวัตถุประสงค์ในการดำเนินงานขององค์กร รวมทั้งการจัดทำแผนบริหารจัดการความเสี่ยงโดยกำหนดแนวทางการควบคุมเพื่อป้องกันหรือลดความเสี่ยงให้อยู่ในระดับที่ยอมรับได้ ซึ่งองค์การบริหารส่วนตำบลหนองสาหร่าย มีขั้นตอนหรือกระบวนการบริหารความเสี่ยงต่าง ๆ ดังนี้

๑. กรอบหรือภาระงานในการประเมินความเสี่ยงการทุจริต มี ๔ กระบวนการ

๑.๑ Corrective : แก้ไขปัญหาที่เคยรับรู้ว่าจะเกิด สิ่งที่มีประวัติอยู่แล้ว ทำอย่างไรจะไม่ให้ เกิดขึ้นซ้ำอีก

๑.๒ Detective : เผื่อระวังสอดส่องติดตามพฤติกรรมเสี่ยงทำอย่างไรจะตรวจพบ ต้องสอดส่องตั้งแต่แรก ตั้งข้อบ่งชี้บางเรื่องที่น่าสงสัยทำการลดระดับ ความเสี่ยงนั้นหรือให้ข้อมูลเบาแสนั้นแก่ผู้บริหาร

๑.๓ Preventive : ป้องกัน หลีกเลี่ยง พฤติกรรมที่จะนำไปสู่การสุ่มเสี่ยงต่อการ กระทบผิด ในส่วนที่พฤติกรรมที่เคยรับรู้ว่าจะเคยเกิดมาก่อน คาดหมายได้ว่า มีโอกาสสูงที่จะเกิดซ้ำอีก (Known Factor) ทั้งที่รู้ว่าทำ ไปแล้วมีความเสี่ยง ต่อการทุจริต จะต้องหลีกเลี่ยงด้วยการปรับ Workflow ใหม่ ไม่เปิดช่องว่าง ให้ทำการทุจริตเข้ามาได้อีก

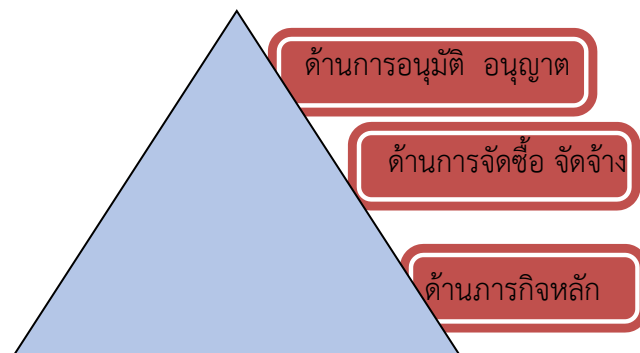
๑.๔ Forecasting : การพยากรณ์ประมาณการสิ่งที่จะเกิดขึ้นและป้องกัน ป้องปราม ล่วงหน้าในเรื่อง ประเด็นที่ไม่คุ้นเคย ในส่วนที่เป็นปัจจัยความเสี่ยง ที่มาจากการพยากรณ์ประมาณการล่วงหน้าในอนาคต (Unknown Factor)

๒. ขอบเขตความเสี่ยงการทุจริต ประกอบด้วย

๒.๑. ความเสี่ยงการทุจริตจากภาระงานด้านการอนุมัติ อนุญาต ตามกฎระเบียบ ที่เกี่ยวข้อง

๒.๒ ความเสี่ยงการทุจริตจากภาระงานด้านการจัดซื้อ จัดจ้าง

๒.๓ ความเสี่ยงการทุจริตจากภาระงานด้านภารกิจหลักตามอำนาจหน้าที่ ของหน่วยงาน



๓. ขั้นตอนการประเมินความเสี่ยงการทุจริต มี ๙ ขั้นตอน ดังนี้

- ↓ ● การระบุความเสี่ยง
- ↓ ● การวิเคราะห์สถานะความเสี่ยง
- ↓ ● เมทริกส์ระดับความเสี่ยง
- ↓ ● การประเมินการควบคุมความเสี่ยง
- ↓ ● แผนบริหารความเสี่ยง
- ↓ ● การจัดทำรายงานผลการเฝ้าระวังความเสี่ยง
- ↓ ● จัดทำระบบบริหารความเสี่ยง
- ↓ ● การจัดทำรายงานการบริหารความเสี่ยง
- ↓ ● การรายงานผลการดำเนินงานตามแผนการบริหารความเสี่ยง

๑. การระบุความเสี่ยง (Risk Identification)

เป็นกระบวนการที่ผู้บริหารและผู้ปฏิบัติงานร่วมกันระบุความเสี่ยงและปัจจัยเสี่ยง โดยต้องคำนึงถึงความเสี่ยงที่มีสาเหตุมาจากปัจจัยทั้งภายในและภายนอก ปัจจัยเหล่านี้มีผลกระทบต่อวัตถุประสงค์และเป้าหมายขององค์กร หรือผลการปฏิบัติงานทั้งในระดับองค์กรและระดับกิจกรรม ในการระบุปัจจัยเสี่ยงจะต้องพิจารณาว่ามีเหตุการณ์ใด หรือกิจกรรมใดของกระบวนการปฏิบัติงานที่อาจเกิดความผิดพลาด ความเสียหาย และไม่บรรลุวัตถุประสงค์ที่กำหนด รวมทั้งมีทรัพย์สินใดที่จำเป็นต้องได้รับการดูแลป้องกันรักษา ดังนั้น จึงต้องเข้าใจในความหมายของ “ความเสี่ยง” “ปัจจัยเสี่ยง” “ประเภทความเสี่ยง” ก่อนที่จะดำเนินการระบุความเสี่ยงได้อย่างเหมาะสม

๑.๑ ความเสี่ยง หมายถึง เหตุการณ์หรือการกระทำใด ๆ ที่อาจเกิดขึ้นภายใต้สถานการณ์ที่ไม่แน่นอนและจะส่งผลกระทบต่อหรือสร้างความเสียหายทั้งที่เป็นตัวเงินและไม่เป็นตัวเงิน หรือก่อนให้เกิดความล้มเหลวหรือลดโอกาสที่จะบรรลุเป้าหมายตามภารกิจขององค์กร และเป้าหมายตามแผนการปฏิบัติงาน

๑.๒ ปัจจัยเสี่ยง หมายถึง ต้นเหตุหรือสาเหตุที่มาของความเสี่ยง ที่จะทำให้ไม่บรรลุวัตถุประสงค์ที่กำหนดไว้ โดยต้องระบุได้ด้วยว่าเหตุการณ์นั้นจะเกิดที่ไหน เมื่อใด เกิดขึ้นได้อย่างไร และทำไม ทั้งนี้ สาเหตุของความเสี่ยงที่ระบุควรเป็นสาเหตุที่แท้จริง เพื่อจะได้วิเคราะห์และกำหนดมาตรการลดความเสี่ยงภายหลังได้อย่างถูกต้อง โดยปัจจัยเสี่ยงแบ่งได้ ๒ ด้านคือ

๑) ปัจจัยเสี่ยงภายนอก คือ ความเสี่ยงที่ไม่สามารถควบคุมได้โดยองค์กร เช่น นโยบายรัฐบาล กฎระเบียบ เศรษฐกิจ การเมือง สังคม เทคโนโลยี ภัยธรรมชาติ

๒) ปัจจัยเสี่ยงภายใน คือ ความเสี่ยงที่สามารถควบคุมได้โดยองค์กร เช่น กฎระเบียบข้อบังคับภายในองค์กร วัฒนธรรมองค์กร นโยบายการบริหารจัดการ บุคลากร กระบวนการปฏิบัติงาน ข้อมูล ระบบสารสนเทศ เครื่องมือ วัสดุอุปกรณ์

๑.๓ ประเภทความเสี่ยง แบ่งออกเป็น ๔ ประเภท ได้แก่

๑) ความเสี่ยงเชิงยุทธศาสตร์ (Strategic Risk) หมายถึง ความเสี่ยงเกี่ยวข้องกับกลยุทธ์ เป้าหมาย พันธกิจ ขององค์กร ที่อาจก่อให้เกิดการเปลี่ยนแปลงหรือการไม่บรรลุผลตามเป้าหมายในแต่ละประเด็น ยุทธศาสตร์

๒) ความเสี่ยงด้านการปฏิบัติงาน (Operational Risk) หมายถึง ความเสี่ยงที่เกี่ยวข้องกับ ประเด็นปัญหาการปฏิบัติงานประจำวัน หรือการดำเนินงานปกติที่องค์กรต้องเผชิญ เพื่อให้บรรลุวัตถุประสงค์ เชิงกลยุทธ์ เช่น การปฏิบัติงานไม่เป็นไปตามแผนปฏิบัติงาน โดยไม่มีผังการปฏิบัติงานที่ชัดเจน ไม่มีการมอบ อำนาจหน้าที่ความรับผิดชอบ บุคลากรขาดแรงจูงใจในการปฏิบัติงาน เป็นต้น

๓) ความเสี่ยงด้านการเงิน (Financial Risk) เป็นความเสี่ยงที่เกี่ยวข้องกับการบริหารและ ควบคุมทางการเงินและการงบประมาณขององค์กรให้เป็นไปอย่างมีประสิทธิภาพ ทั้งจากปัจจัยภายใน เช่น การ เบิกจ่ายงบประมาณไม่ถูกต้อง เบิกจ่ายไม่เป็นไปตามแผน จัดสรรงบประมาณไม่เหมาะสมสอดคล้องกับการ ดำเนินงาน การทุจริตในการเบิกจ่าย และจากผลกระทบของปัจจัยภายนอก เช่น การโอนจัดสรรงบประมาณ การ จัดเก็บรายได้ ข้อบังคับเกี่ยวกับการรายงานทางการเงิน และอุปสรรคของระเบียบ กฎหมายที่ไม่ชัดเจน อันนำไปสู่การตรวจสอบหักท้วงจากหน่วยงานที่เกี่ยวข้อง เช่น สำนักงานตรวจเงินแผ่นดิน ป.ป.ช. คลังจังหวัด กรม บัญชีกลาง

๔) ความเสี่ยงด้านการปฏิบัติตามกฎหมาย ระเบียบ ข้อบังคับ (Compliance Risk) เป็น ความเสี่ยงที่เกี่ยวข้องกับประเด็นข้อกฎหมาย ระเบียบ เช่น ความเสี่ยงที่เกิดจากการไม่สามารถปฏิบัติตามกฎ ระเบียบ หรือกฎหมาย หนังสือสั่งการที่เกี่ยวข้องได้ หรือกฎหมาย ระเบียบที่มีอยู่ ไม่เหมาะสม หรือเป็นอุปสรรค ต่อการปฏิบัติงาน เป็นต้น

เทคนิคในการระบุความเสี่ยงหรือค้นหาความเสี่ยงการทุจริต ด้วยวิธีต่างๆ ดังนี้



การระบุความเสี่ยง (ปีงบประมาณ ๒๕๖๔)

องค์การบริหารส่วนตำบลหนองสาหร่าย อำเภอปากช่อง จังหวัดนครราชสีมา

ความเสี่ยง	ผลกระทบ/ความเสียหายที่จะเกิดขึ้น	ปัจจัย/สาเหตุ	ประเภทความเสี่ยง
๑. การใช้ดุลยพินิจของผู้มีอำนาจในการอนุญาตอนุมัติต่าง ๆ	หากผู้มีอำนาจไม่ยึดหลักความถูกต้อง ย่อมเกิดความไม่เป็นธรรมต่อพนักงานส่วนตำบล	<u>ปัจจัยภายใน</u> - การนำระบบอุปถัมภ์มาใช้ในการปฏิบัติราชการ - การแบ่งพรรคแบ่งพวกของพนักงานส่วนตำบล - ความไม่ยุติธรรมของผู้มีอำนาจในการตัดสินใจสั่งการ	ความเสี่ยงด้านการปฏิบัติงาน (O)
๒. ความผิดพลาดในการปฏิบัติงานเนื่องจากขาดความรู้ความเข้าใจในระเบียบกฎหมายที่นำไปใช้ในการปฏิบัติงาน	ปฏิบัติงานผิดพลาด ไม่เป็นไปตามระเบียบกฎหมาย อันนำไปสู่ปัญหากับหน่วยตรวจสอบ	<u>ปัจจัยภายนอก</u> - กฎหมาย ระเบียบ ที่ออกมาไม่มีความชัดเจนในการปฏิบัติ - หน่วยงานที่ออกกฎหมาย ระเบียบ ไม่มีการให้ความรู้ก่อนการบังคับใช้ <u>ปัจจัยภายใน</u> - พนักงานส่วนตำบลไม่สนใจอ่านระเบียบกฎหมาย - ไม่มีการจัดทำหรือรวบรวมองค์ความรู้ในหน่วยงาน	ความเสี่ยงด้านการปฏิบัติตามกฎหมาย ระเบียบ ข้อบังคับ (C)
๓. การจัดซื้อจัดจ้างและการเบิกจ่ายไม่ถูกต้อง	- จัดซื้อจัดจ้างผิดระเบียบ - รายละเอียดในฎีกาเบิกจ่ายไม่ครบถ้วน	<u>ปัจจัยภายใน</u> - ขาดการควบคุม ตรวจสอบอย่างเข้มงวด - ขาดความรู้ความเข้าใจของผู้ปฏิบัติ	ความเสี่ยงด้านการเงิน (F)
๔. การจ่ายเบี้ยยังชีพไม่ถูกต้อง ตามระเบียบกฎหมาย	ผู้มีสิทธิไม่ได้รับเบี้ยยังชีพ	<u>ปัจจัยภายใน</u> - ผู้ปฏิบัติงานบกพร่องไม่ตรวจสอบคุณสมบัติ หรือตรวจสอบผู้มีสิทธิให้ครบถ้วน	ความเสี่ยงด้านการเงิน (F)

๒. การประเมินความเสี่ยง

การประเมินความเสี่ยงเป็นกระบวนการที่ประกอบด้วย การวิเคราะห์ การประเมิน และการจัดระดับความเสี่ยง ที่มีผลกระทบต่อการบรรลุวัตถุประสงค์ของกระบวนการทำงานขององค์การบริหารส่วนตำบลหนองสาหร่าย

๒.๑ การกำหนดเกณฑ์การประเมิน เป็นการกำหนดเกณฑ์ที่จะใช้ในการประเมินความเสี่ยงได้แก่ ระดับโอกาสที่จะเกิดความเสี่ยง ระดับความรุนแรงของผลกระทบ และระดับของความเสี่ยง โดยคณะทำงานบริหารความเสี่ยงได้กำหนดเกณฑ์การให้คะแนน ระดับโอกาสที่จะเกิดความเสี่ยง และระดับความรุนแรงของผลกระทบไว้ ๕ ระดับ คือ น้อยมาก น้อย ปานกลาง สูง และสูงมาก ดังนี้

ประเด็นที่พิจารณา	ระดับคะแนน				
	๑=น้อยที่สุด	๒=น้อย	๓=ปานกลาง	๔=สูง	๕=สูงมาก
โอกาสที่จะเกิดความเสี่ยง					
ความถี่ในการเกิดเหตุการณ์หรือข้อผิดพลาดในการปฏิบัติงาน (ครั้ง)	๕ปี/ครั้ง	๒-๓ปี/ ครั้ง	๑ปี/ครั้ง	๑-๖ เดือน/ครั้ง ไม่เกิน๕ ครั้ง/ปี	๑ เดือน/ครั้งหรือมากกว่า
โอกาสที่จะเกิดเหตุการณ์	น้อยที่สุด	น้อย	ปานกลาง	สูง	สูงมาก
ความรุนแรงและผลกระทบ					
มูลค่าความเสียหาย	น้อยกว่า ๑๐,๐๐๐ บาท	๑๐,๐๐๑ - ๕๐,๐๐๐ บาท	๕๐,๐๐๑ - ๑๐๐,๐๐๐ บาท	๑๐๐,๐๐๑ - ๕๐๐,๐๐๐ บาท	มากกว่า ๕๐๐,๐๐๐ บาท
อันตรายต่อชีวิต	เดือดร้อนรำคาญ	บาดเจ็บเล็กน้อย	บาดเจ็บต้องรักษา	บาดเจ็บสาหัส	เสียชีวิต
ผลกระทบต่อภาพลักษณ์องค์กร	น้อยที่สุด	น้อย	ปานกลาง	สูง	สูงมาก

ส่วนระดับของความเสี่ยง จะพิจารณาจากความสัมพันธ์ระหว่างโอกาสที่จะเกิดความเสี่ยงและผลกระทบต่อความเสี่ยงในระดับใด โดยกำหนดเกณฑ์ไว้ ๔ ระดับ ได้แก่ สูงมาก สูง ปานกลาง และต่ำ ระดับโอกาสที่จะเกิดขึ้น

๕					
๔					
๓					
๒					
๑					
	๑	๒	๓	๔	๕

ระดับผลกระทบ

“ระดับความเสี่ยง” (ระดับความเสี่ยง = ระดับโอกาสที่จะเกิดขึ้น X ระดับผลกระทบ) ผลคูณนำมาเทียบกับตาราง Risk Matrix ตามแนวคิดของ COSO ตามแถบสี แบ่งเป็น ๔ ระดับ ดังนี้

“L” (Low)	ในช่องแถบ	“สีเขียว”	ถือเป็นความเสี่ยงระดับ “น้อยถึงน้อยที่สุด”
“M” (Medium)	ในช่องแถบ	“สีเหลือง”	ถือเป็นความเสี่ยงระดับ “ปานกลาง”
“H” (High)	ในช่องแถบ	“สีส้ม”	ถือเป็นความเสี่ยงระดับ “สูง”
“E” (Extreme)	ในช่องแถบ	“สีแดง”	ถือเป็นความเสี่ยงระดับ “สูงมาก”

๒.๒ การประเมินโอกาสและผลกระทบของความเสี่ยง เป็นการนำความเสี่ยงและปัจจัยเสี่ยง แต่ละปัจจัยที่ระบุไว้มาประเมินโอกาสที่จะเกิดเหตุการณ์ความเสี่ยงต่าง ๆ และประเมินระดับความรุนแรงของผลกระทบหรือมูลค่าความเสียหายจากความเสี่ยง เพื่อให้เห็นระดับความเสี่ยงที่แตกต่างกัน ทำให้สามารถ กำหนดการควบคุมความเสี่ยงได้อย่างเหมาะสม ซึ่งจะช่วยให้วางแผนและจัดสรรทรัพยากรได้อย่างถูกต้องภายใต้ งบประมาณ กำลังคน หรือเวลาที่มีจำกัด โดยอาศัยเกณฑ์มาตรฐานที่กำหนดไว้ข้างต้น ซึ่งมีขั้นตอนการดำเนินการ ดังนี้

๑) พิจารณาโอกาส/ความถี่ในการเกิดเหตุการณ์ต่าง ๆ ว่ามีโอกาส/ความถี่ที่จะเกิดขึ้นมากน้อย เพียงใด ตามเกณฑ์มาตรฐานที่กำหนด

๒) พิจารณาความรุนแรงของผลกระทบความเสี่ยงที่มีผลต่อหน่วยงานว่ามีระดับความรุนแรง หรือมีความเสียหายเพียงใด ตามเกณฑ์มาตรฐานที่กำหนด

๒.๓ การวิเคราะห์ความเสี่ยง เมื่อพิจารณาโอกาส/ความถี่ที่จะเกิดเหตุการณ์ความเสี่ยง และ ความรุนแรงของผลกระทบของแต่ละปัจจัยเสี่ยงแล้วให้นำผลที่ได้มาพิจารณาความสัมพันธ์ระหว่างโอกาสที่จะเกิด ความเสี่ยง และผลกระทบความเสี่ยง ว่าก่อให้เกิดระดับของความเสี่ยงในระดับใด

ระดับความเสี่ยง = โอกาสในการเกิดเหตุการณ์ต่าง ๆ x ความรุนแรงของเหตุการณ์ต่าง ๆ ซึ่ง จัดแบ่งเป็น ๔ ระดับ สามารถแสดงเป็นแผนภูมิความเสี่ยง แบ่งพื้นที่เป็น ๔ ส่วน ซึ่งใช้เกณฑ์ในการจัดแบ่ง ดังนี้

ระดับโอกาสที่จะเกิดขึ้น

๕	M ๕	H ๑๐	H ๑๕	E ๒๐	E ๒๕
๔	M ๔	M ๘	H ๑๒	H ๑๖	E ๒๐
๓	L ๓	M ๖	M ๙	H ๑๒	E ๑๕
๒	L ๒	M ๔	M ๖	M ๘	H ๑๐
๑	L ๑	L ๒	M ๓	M ๔	H ๕
	๑	๒	๓	๔	๕

ระดับผลกระทบ

“ระดับความเสี่ยง” (ระดับความเสี่ยง = ระดับโอกาสที่จะเกิดขึ้น X ระดับผลกระทบ) ผลคูณ นำมาเทียบกับ ตาราง Risk Matrix ตามแนวคิดของ COSO ตามแถบสี แบ่งเป็น ๔ ระดับ ดังนี้

“L” (Low)	ในช่องแถบ	“สีเขียว”	ถือเป็นความเสี่ยงระดับ “น้อยถึงน้อยที่สุด”
“M” (Medium)	ในช่องแถบ	“สีเหลือง”	ถือเป็นความเสี่ยงระดับ “ปานกลาง”
“H” (High)	ในช่องแถบ	“สีส้ม”	ถือเป็นความเสี่ยงระดับ “สูง”
“E” (Extreme)	ในช่องแถบ	“สีแดง”	ถือเป็นความเสี่ยงระดับ “สูงมาก”

โอกาสที่จะเกิดความเสี่ยง

๑) ระดับความเสี่ยงต่ำ คือคะแนนระดับความเสี่ยง ๑-๕ คะแนน โดยทั่วไปความเสี่ยงในระดับนี้ให้ถือว่าเป็นเสี่ยงที่ไม่มีนัยสำคัญต่อการดำเนินงาน ความเสี่ยงที่เกิดขึ้นนั้นสามารถยอมรับได้ภายใต้การควบคุมที่มีอยู่ในปัจจุบัน

๒) ระดับความเสี่ยงปานกลาง คะแนนระดับความเสี่ยง ๖-๑๐ คะแนน เป็นความเสี่ยงที่ยอมรับได้ แต่ต้องมีแผนควบคุมความเสี่ยง ความเสี่ยงในระดับนี้ให้ถือว่าเป็นความเสี่ยงที่ยอมรับได้ แต่ต้องมีการจัดการเพิ่มเติม

๓) ระดับความเสี่ยงสูง คะแนนระดับความเสี่ยง ๑๑-๑๖ คะแนน ต้องมีแผนลดความเสี่ยง เพื่อให้ความเสี่ยงนั้นลดลงให้อยู่ในระดับที่ยอมรับได้

๔) ระดับความเสี่ยงสูงมาก คะแนนระดับความเสี่ยง ๑๗-๒๕ คะแนน ต้องมีแผนลดความเสี่ยงและประเมินซ้ำ หรืออาจต้องถ่ายโอนความเสี่ยง

การประเมินความเสี่ยง (ปีงบประมาณ ๒๕๖๔)

องค์การบริหารส่วนตำบลหนองสาหร่าย อำเภอปากช่อง จังหวัดนครราชสีมา

ความเสี่ยง	ผลกระทบ/ความเสียหายที่จะเกิดขึ้น	ปัจจัย/สาเหตุ	ประเภทความเสี่ยง	โอกาส/ความถี่	ผลกระทบ ความรุนแรง	คะแนน ความ เสี่ยง	ระดับ ความ เสี่ยง	ผู้ รับผิดชอบ
๑. การใช้ดุลยพินิจของผู้มีอำนาจในการอนุญาต อนุมัติต่าง ๆ	หากผู้มีอำนาจไม่ยึดหลักความถูกต้อง ย่อมเกิดความไม่เป็นธรรมต่อพนักงานส่วนตำบล	<u>ปัจจัยภายใน</u> - การนำระบบอุปถัมภ์มาใช้ในการปฏิบัติราชการ - การแบ่งพรรคแบ่งพวกของพนักงานส่วนตำบล - ความไม่ยุติธรรมของผู้มีอำนาจในการตัดสินใจ สั่งการ	ความเสี่ยงด้านการปฏิบัติงาน (O)					
๒. ความผิดพลาดในการปฏิบัติงาน เนื่องจากขาดความรู้ความเข้าใจในระเบียบกฎหมายที่นำไปใช้ในการปฏิบัติงาน	ปฏิบัติงานผิดพลาด ไม่เป็นไปตามระเบียบกฎหมาย อันนำไปสู่ปัญหา กับหน่วยตรวจสอบ	<u>ปัจจัยภายนอก</u> - กฎหมาย ระเบียบ ที่ออกมาไม่มีความชัดเจนในการปฏิบัติ - หน่วยงานที่ออกกฎหมาย ระเบียบ ไม่มีการให้ความรู้ก่อนการบังคับใช้ <u>ปัจจัยภายใน</u> - พนักงานส่วนตำบลไม่สนใจอ่านระเบียบกฎหมาย - ไม่มีการจัดทำหรือรวบรวมองค์ความรู้ในหน่วยงาน	ความเสี่ยงด้านการปฏิบัติตามกฎหมาย ระเบียบ ข้อบังคับ (C)					

ความเสี่ยง	ผลกระทบ/ความเสียหาย ที่จะเกิดขึ้น	ปัจจัย/สาเหตุ	ประเภทความเสี่ยง	โอกาส/ ความถี่	ผลกระทบ ความรุนแรง	คะแนน ความ เสี่ยง	ระดับ ความ เสี่ยง	ผู้ รับผิดชอบ
๓. การจัดซื้อจัดจ้าง และการเบิกจ่ายไม่ ถูกต้อง	- จัดซื้อจัดจ้างผิดระเบียบ - รายละเอียดในฎีกา เบิกจ่ายไม่ครบถ้วน	<u>ปัจจัยภายใน</u> - ขาดการควบคุม ตรวจสอบ อย่างเข้มงวด - ขาดความรู้ความเข้าใจ ของผู้ปฏิบัติ	ความเสี่ยงด้าน การเงิน (F)					
๔. การจ่ายเบี้ยยังชีพ ไม่ถูกต้องตาม ระเบียบ กฎหมาย	ผู้มีสิทธิไม่ได้รับเบี้ยยังชีพ	<u>ปัจจัยภายใน</u> - ผู้ปฏิบัติงานบกพร่องไม่ ตรวจสอบคุณสมบัติ หรือ ตรวจสอบผู้มีสิทธิให้ ครบถ้วน	ความเสี่ยงด้าน การเงิน (F)					

๓. การจัดการความเสี่ยง

เป็นการกำหนดแนวทางตอบสนองความเสี่ยง ซึ่งมีหลายวิธีและสามารถปรับเปลี่ยนให้เหมาะสมกับสถานการณ์ ขึ้นอยู่กับดุลยพินิจของผู้รับผิดชอบ แต่วิธีการจัดการความเสี่ยงต้องคุ้มค่ากับการลดระดับผลกระทบที่เกิดจากความเสี่ยงนั้น โดยทางเลือกหรือวิธีการจัดการความเสี่ยงประกอบด้วย ๔ แนวทางหลัก คือ

๑) การยอมรับ หมายถึง การที่ความเสี่ยงนั้นสามารถยอมรับได้ภายใต้การควบคุมที่มีอยู่ ซึ่งไม่ต้องดำเนินการใด ๆ เช่น กรณีที่มีความเสี่ยงในระดับไม่รุนแรงและไม่คุ้มค่าที่จะดำเนินการใด ๆ ให้ขออนุมัติหลักการรับความเสี่ยงไว้และไม่ดำเนินการใด ๆ แต่ควรมีมาตรการติดตามอย่างใกล้ชิดเพื่อรองรับผลที่จะเกิดขึ้น

๒) การลดหรือควบคุมความเสี่ยง หมายถึง การลดโอกาสที่จะเกิดขึ้น หรือลดความเสียหาย โดยจัดระบบการควบคุม หรือเปลี่ยนแปลงขั้นตอนบางส่วนของกิจกรรมหรือโครงการที่นำไปสู่เหตุการณ์ที่เป็นความเสี่ยง เพื่อให้มีการควบคุมที่เพียงพอและเหมาะสม เช่น การปรับปรุงกระบวนการดำเนินงาน การจัดอบรมเพิ่มทักษะในการทำงาน และการจัดทำคู่มือการปฏิบัติงาน เป็นต้น

๓) การหยุดหรือหลีกเลี่ยงความเสี่ยง หมายถึง ความเสี่ยงที่ไม่สามารถยอมรับและต้องจัดการให้ความเสี่ยงนั้นไปอยู่นอกเหนือจากเงื่อนไขการดำเนินงาน โดยมีวิธีการจัดการความเสี่ยงในกลุ่มนี้ เช่น การหยุดหรือยกเลิกการดำเนินงานหรือกิจกรรมที่ก่อให้เกิดความเสี่ยงนั้น

๔) การถ่ายโอนความเสี่ยง หมายถึง ความเสี่ยงที่สามารถโอนไปให้ผู้อื่นได้ เช่น การทำประกันภัย ประกันทรัพย์สิน กับบริษัทประกัน การจ้างบุคคลภายนอกหรือการจ้างบริษัทภายนอกมาจัดการในงานบางอย่างแทน เช่น งานออกแบบถนน อาคาร สิ่งปลูกสร้างต่าง ๆ

๔. การรายงานและติดตามผล

หลังจากจัดทำแผนบริหารความเสี่ยงและมีการดำเนินงานตามแผนแล้ว จะต้องมีรายงานและติดตามผลเป็นระยะ เพื่อให้เกิดความมั่นใจว่าได้มีการดำเนินงานไปอย่างถูกต้องและเหมาะสม โดยมีเป้าหมายในการติดตามผล คือ เป็นการประเมินคุณภาพและความเหมาะสมของวิธีการจัดการความเสี่ยง รวมทั้งติดตามผลการจัดการความเสี่ยงที่ได้มีการดำเนินการไปแล้วว่าบรรลุวัตถุประสงค์ของการบริหารความเสี่ยงหรือไม่ โดยหน่วยงานต้องสอบถามดูว่า วิธีการบริหารจัดการความเสี่ยงใดมีประสิทธิภาพดีก็ให้ดำเนินการต่อไป หรือวิธีการบริหารจัดการความเสี่ยงดีควรปรับเปลี่ยน และนำผลการติดตามไปรายงานให้ฝ่ายบริหารทราบ ตามแบบรายงานที่ได้กล่าวไว้ข้างต้น ทั้งนี้ กระบวนการสอบถามอาจกำหนดข้อมูลที่ต้องติดตาม พร้อมทั้งความถี่ในการติดตามผล โดยสามารถติดตามผลได้ใน ๒ ลักษณะคือ

๑) การติดตามผลเป็นรายครั้ง เป็นการติดตามรอบระยะเวลาที่กำหนด เช่น ทุก ๓ เดือน ทุก ๖ เดือน ทุก ๙ เดือน หรือทุกสิ้นปี เป็นต้น

๒) การติดตามผลในระหว่างการทำงาน เป็นการติดตามที่รวมอยู่ในการดำเนินงานต่าง ๆ ตามปกติของหน่วยงาน

๕. การประเมินผลการบริหารความเสี่ยง

คณะทำงานบริหารความเสี่ยงจะต้องทำสรุปรายงานผลและประเมินผลการบริหารความเสี่ยงประจำปีต่อนายกองค์การบริหารส่วนตำบลหนองสาหร่าย เพื่อให้มั่นใจว่าองค์การบริหารส่วนตำบลหนองสาหร่ายมีการบริหารจัดการความเสี่ยงเป็นไปอย่างเหมาะสม เพียงพอ ถูกต้อง และมีประสิทธิผล มาตรการหรือกลไกการ

ควบคุมความเสี่ยงที่ดำเนินการสามารถลดและควบคุมความเสี่ยงที่เกิดขึ้นได้จริงและอยู่ในระดับที่ยอมรับได้หรือต้องจัดทำมาตรการหรือตัวควบคุมอื่นเพิ่มเติม เพื่อให้ความเสี่ยงที่ยังเหลืออยู่หลังมีการจัดการ อยู่ในระดับที่ยอมรับได้และให้องค์กรมีการบริหารความเสี่ยงอย่างต่อเนื่องจนเป็นวัฒนธรรมในการปฏิบัติงาน

๖. การทบทวนการบริหารความเสี่ยง

การทบทวนแผนการบริหารความเสี่ยง เป็นการทบทวนประสิทธิภาพของแนวการบริหารความเสี่ยงในทุกขั้นตอน เพื่อการปรับปรุงและพัฒนาแผนงานในการบริหารความเสี่ยงให้ทันสมัยและเหมาะสมัยการปฏิบัติงานจริงเป็นประจำทุกปี

บทที่ ๕. แผนบริหารความเสี่ยง

ในปีงบประมาณ ๒๕๖๔ องค์การบริหารส่วนตำบลหนองสาหร่าย ได้ดำเนินการวิเคราะห์และจัดทำแผนบริหารความเสี่ยงเพื่อเตรียมการรองรับสถานการณ์เปลี่ยนแปลงที่จะเกิดขึ้น โดยพิจารณาจากภารกิจอำนาจหน้าที่ ตามพระราชบัญญัติสภาตำบลและองค์การบริหารส่วนตำบล พ.ศ. ๒๕๓๗ และที่แก้ไขเพิ่มเติม พระราชบัญญัติกำหนดแผนและขั้นตอนการกระจายอำนาจให้แก่องค์กรปกครองส่วนท้องถิ่น พ.ศ. ๒๕๔๒ และระเบียบ กฎหมายต่าง ๆ ที่กำหนดให้เป็นภารกิจขององค์กรปกครองส่วนท้องถิ่น ประกอบกับพิจารณาจากผลการปฏิบัติงานที่ผ่านมา นำมาคัดเลือกความเสี่ยงเพื่อกำหนดมาตรการหรือแผนปฏิบัติการในการจัดการและควบคุมความเสี่ยง เพื่อป้องกันไม่ให้เกิดผลกระทบต่อเป้าหมายการปฏิบัติราชการขององค์การบริหารส่วนตำบลหนองสาหร่ายโดยแผนบริหารความเสี่ยงประจำปี ๒๕๖๔ ขององค์การบริหารส่วนตำบลหนองสาหร่ายมีองค์ประกอบที่สำคัญ ดังนี้

๑. ความเสี่ยง
๒. ระดับความเสี่ยง
๓. กิจกรรมการควบคุม/จัดการความเสี่ยง
๔. วัตถุประสงค์
๕. ระยะเวลาดำเนินการ
๖. ผลสำเร็จที่คาดหวัง
๗. งบประมาณ
๘. ผู้รับผิดชอบ
๙. ระดับความเสี่ยงที่คาดหวัง

แผนการบริหารความเสี่ยง ปีงบประมาณ ๒๕๖๔

องค์การบริหารส่วนตำบลหนองสาหร่าย อำเภอปากช่อง จังหวัดนครราชสีมา

ความเสี่ยง	ระดับความเสี่ยง	กิจกรรมการควบคุม/จัดการความเสี่ยง	วัตถุประสงค์	ระยะเวลาดำเนินการ	ผลสำเร็จที่คาดหวัง	งบประมาณ (บาท)	ผู้รับผิดชอบ	ระดับความเสี่ยงที่คาดหวังภายหลังกดำเนินการจัดการความเสี่ยง		
								โอกาส/ความถี่	ผลกระทบ/ความรุนแรง	คะแนนรวม
ความเสี่ยงด้านการปฏิบัติงาน (Operational Risk)										
๑. การใช้ดุลยพินิจของผู้มีอำนาจในการอนุญาต อนุมัติ ต่าง ๆ	๑๐	การพิจารณาอนุญาต อนุมัติ ยึดหลักกฎหมาย ระเบียบอย่างเคร่งครัด	เพื่อให้เกิด ความเป็นธรรมและถูกต้อง	ตุลาคม ๒๕๖๓- กันยายน ๒๕๖๔	การพิจารณา อนุญาต อนุมัติ มีความรวดเร็ว ถูกต้อง	-	ทุกกอง	๑	๕	๕
ความเสี่ยงด้านการปฏิบัติตามกฎหมาย ระเบียบ ข้อบังคับ (Compliance Risk)										
๒. ความผิดพลาดในการปฏิบัติงานเนื่องจากขาดความรู้ความเข้าใจในระเบียบกฎหมายที่นำไปใช้ในการปฏิบัติงาน	๑๕	ส่งพนักงานเข้ารับการอบรม	เพื่อให้ปฏิบัติงานได้ถูกต้อง	ตุลาคม ๒๕๖๓- กันยายน ๒๕๖๔	ไม่เกิดความผิดพลาดในการปฏิบัติ งาน	๑๐,๐๐๐	ทุกกอง	๑	๕	๕

ความเสี่ยง	ระดับความเสี่ยง	กิจกรรมการควบคุม/จัดการความเสี่ยง	วัตถุประสงค์	ระยะเวลาดำเนินการ	ผลสำเร็จที่คาดหวัง	งบประมาณ (บาท)	ผู้รับผิดชอบ	ระดับความเสี่ยงที่คาดหวังภายหลังดำเนินการจัดการความเสี่ยง		
								โอกาส/ความถี่	ผลกระทบ/ความรุนแรง	คะแนนรวม
ความเสี่ยงด้านการเงิน (Financial Risk)										
๓. การจัดซื้อจัดจ้างและการเบิกจ่ายไม่ถูกต้อง	๑๐	ส่งพนักงานเข้ารับการอบรม	เพื่อให้เกิดการปฏิบัติงานได้อย่างถูกต้อง	ตุลาคม ๒๕๖๓-กันยายน ๒๕๖๔	ไม่เกิดความผิดพลาดในการปฏิบัติงาน	-	กองคลัง	๑	๕	๕
๔. การจ่ายเบี้ยยังชีพไม่ถูกต้องตามระเบียบกฎหมาย	๑๖	ตรวจสอบข้อมูลกับฐานข้อมูลกรมบัญชีกลาง	เพื่อไม่ให้เกิดการเสียหาย	ตุลาคม ๒๕๖๓-กันยายน ๒๕๖๔	การจ่ายเบี้ยยังชีพเป็นไปอย่างถูกต้อง	-	กองสวัสดิการ	๑	๕	๕